

RESTAURÁTORSKÁ ZPRÁVA

Sv. Jan Nepomucký na Masarykově náměstí ve Velké Bíteši.

Rej. č. památky: 4516

Restaurátorskou zprávu vypracoval : Libor Maňák

SOUKROMÉ KAMENOSOCHAŘSTVÍ  
MAŇÁK LIBOR  
678 01 BLANSKO - KLEŘAČOV

0596 5578  
*Maňák Libor*

Zodpovědný restaurátor: ak. soch. Jaroslav Jelínek





## RESTAURÁTORSKÝ ZÁSAH

Předmětem restaurování je figura sv. Jana Nepomuckého na pískovcové a žulové architektuře, tvořící vysoký dřík umístěný na čtvercové podestě s třemi řadami schodů. Figura sv. Jana Nepomuckého je vysekána z měkkého mušlového vápence. Stojí na soklíku červeného středně zrnitého pískovce s peckami různorodého materiálu. Soklík je sestaven z profilové římsy, konkávně prohnutého těla a profilové patky. Ostatní architektura dříku je sestavena ze dvou žulových kazetových soklů profilové římsy a profilového soklíku, který je zapuštěn v podestě schodiště. Tato architektonická část je vysekána ze světlé středně zrnité žuly. Ve schodišti se střídavě prolínají kusy ze světlé, středně zrnité žuly a kusy ze světlé, středně zrnité žuly a kusy z hrubozrnné tmavé žuly žďárské.

Figura a celý dřík byl odborně rozetrán a převezen do dílny restaurátora. Rozjeté schodiště tvořené třemi řadami kombinovaného materiálu, včetně pískovce, bylo po konzultaci s PÚ rozetráno a podbetonováno do nezámrazné hloubky. Pískovcové schody a zničené schody byly vyloučeny a nové schodiště bylo sestaveno ze dvou řad schodišťových stupňů. První řada je složena z hrubozrnné žuly s velkými tmavými vyrostlicemi živce, druhá řada je sestavena z jemnozrnné světlé žuly. Schody byly vzájemně propojeny nerez kramlemi.

Sokl dříku byl proti původnímu řešení, kdy je utopen v betonové podestě, o 15 cm vyvýšen a beton meziprostoru byl vydlážděn hrubozrnnou žulovou dlažbou z lokality Vápenice u Sedlčan. Povrch dlažby je řezaný s povrchovým tryskáním. Kazetové sokly uprostřed dělené žulovou profilovou římsou byly v dílně restaurovány, doplněny v umělé žule na bázi drceného původního materiálu a hydraulického pojiva fa Saxolite a znovu osazeny na žulový profilový soklík podesty. Pískovcový konkávní sokl a obě římsy byly vytmeleny umělým červeným pískovcem. Materiál byl získán rozdrčením jednoho vyřazeného červeného schodu utopeného ve zrušené vrstvě schodiště. Hloutkové trhliny v horní římsě způsobené přírodní lasou a svislé trhliny konkávního soklu byly zakramlovány shora v ložných plochách nerez kramlemi a prolity zatékavou pryskyřicí CHS.

Písmo v eliptické kartuši zdobené vavřínovými větvičkami bylo zrekonstruováno a po schválení PÚ bylo zrestaurováno v kameni. Po zrestaurování byla tato pískovcová část architektury znovu osazena na žulovou část soklu.

Materiál figury světce byl značně povrchově zdegradován. Po umytí od řas a depozitů prachu byly odstraněny lokální krusty pastou Monumentique a celá socha napuštěna Porosilem Z 20 v množství 2 l/1 m<sup>3</sup>, aby došlo k vytvrzení povrchu vápence před započítím nanášení doplňujících tmelů.

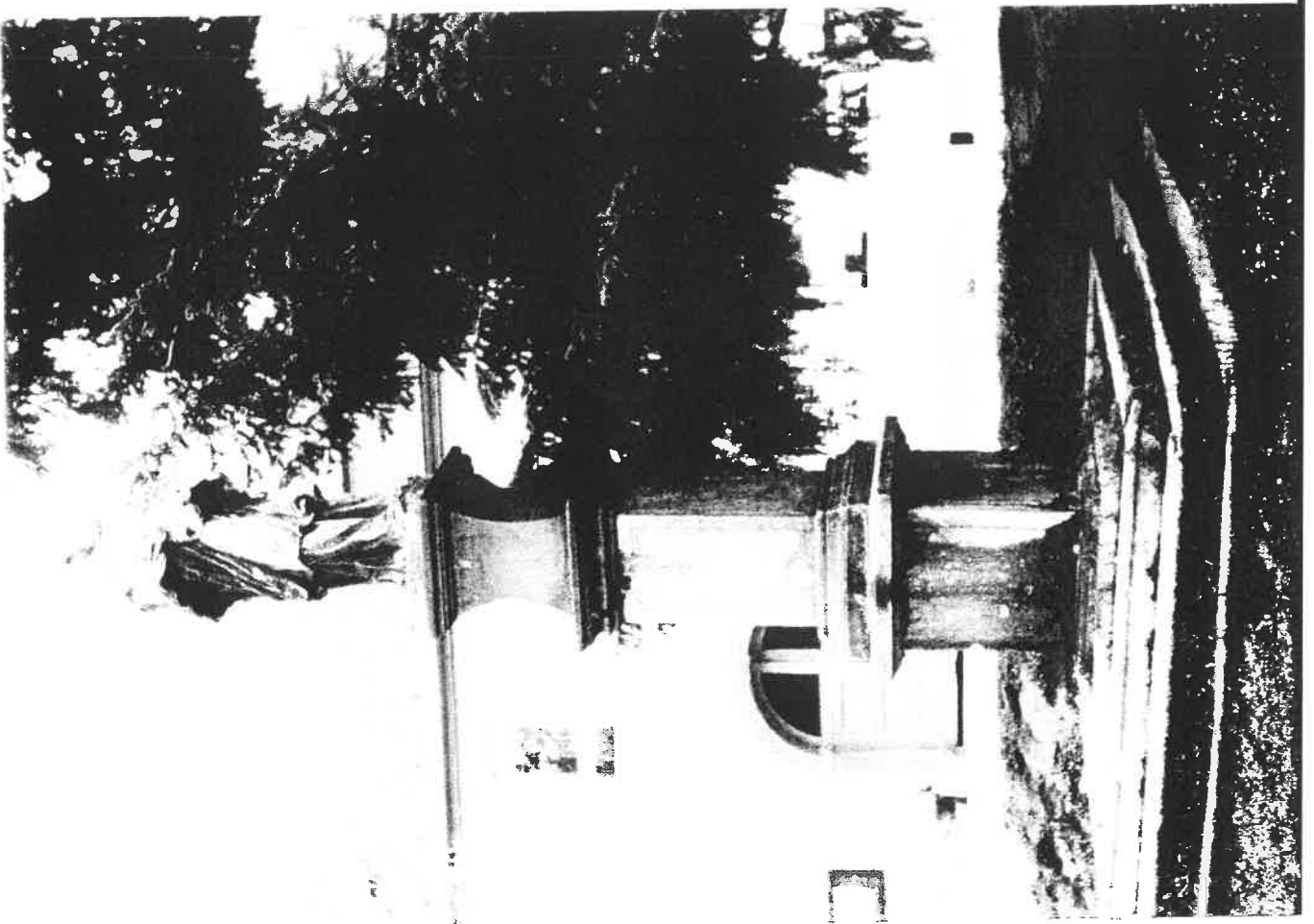
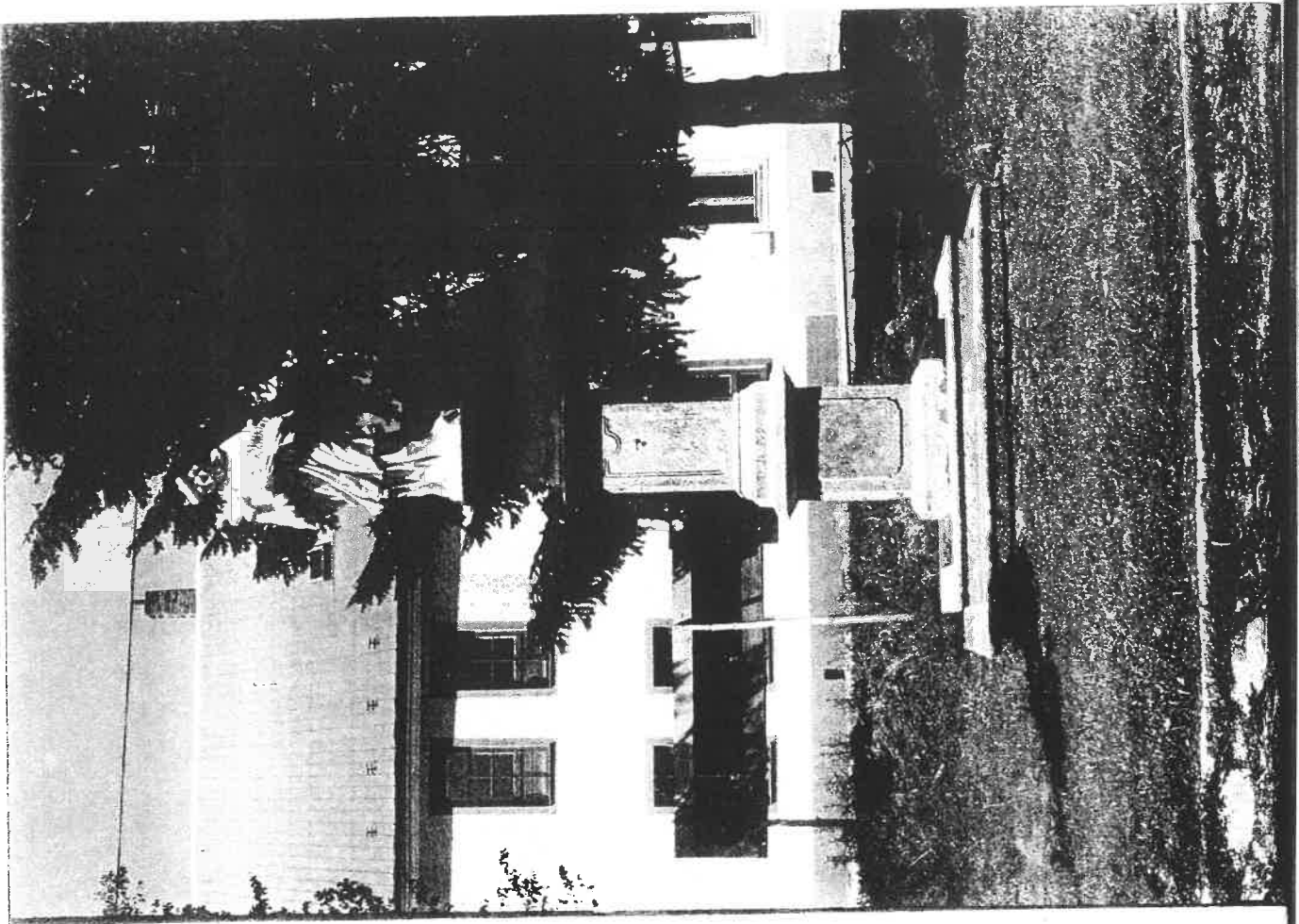
Chytějící levá část ruky a kříže byla domodelována v hlíně a po schválení PÚ Brno odlita a vydusána z umělého vápence a na nerezavějící čep osazena do předloktí původního materiálu. Umělým vápencem vlastní receptury byly domodelovány i další obrovské defekty obličejů, roucha a suknice světce, zvláště pak draperie ze zadního pohledu. Po technologické přestávce byla vápencová figura i část pískovcové architektury napuštěna Porosilem ZV 15, který byl použit jako fixátor lokálních barevnostních retuší na bázi hlinky, aby došlo ke stejnoměrnému pnutí mezi původním materiálem a materiálem vysprávek. Po osazení světce na původní místo byl celý objekt památky hydrofotizován Porosilem VV 7. Před kolaudací po závěrečné hydrofotizaci byla světci osazena na olovo vyzlacená svatozář a olovo utemováno. Detaily poškození a blokovou skladbu obsahuje fotodokumentace restaurátorského záměru.

Doporučujeme pravidelnou kontrolu stavu hydrofotizace v intervalech 3 - 5 let.

Vypracoval :

SOUKROMÉ KAMENOSOCHAŘSTVÍ  
MAŇÁK LIBOR  
678 01 BLANSKO - KLEPAČOV 7  
tel. 0506 / 5678

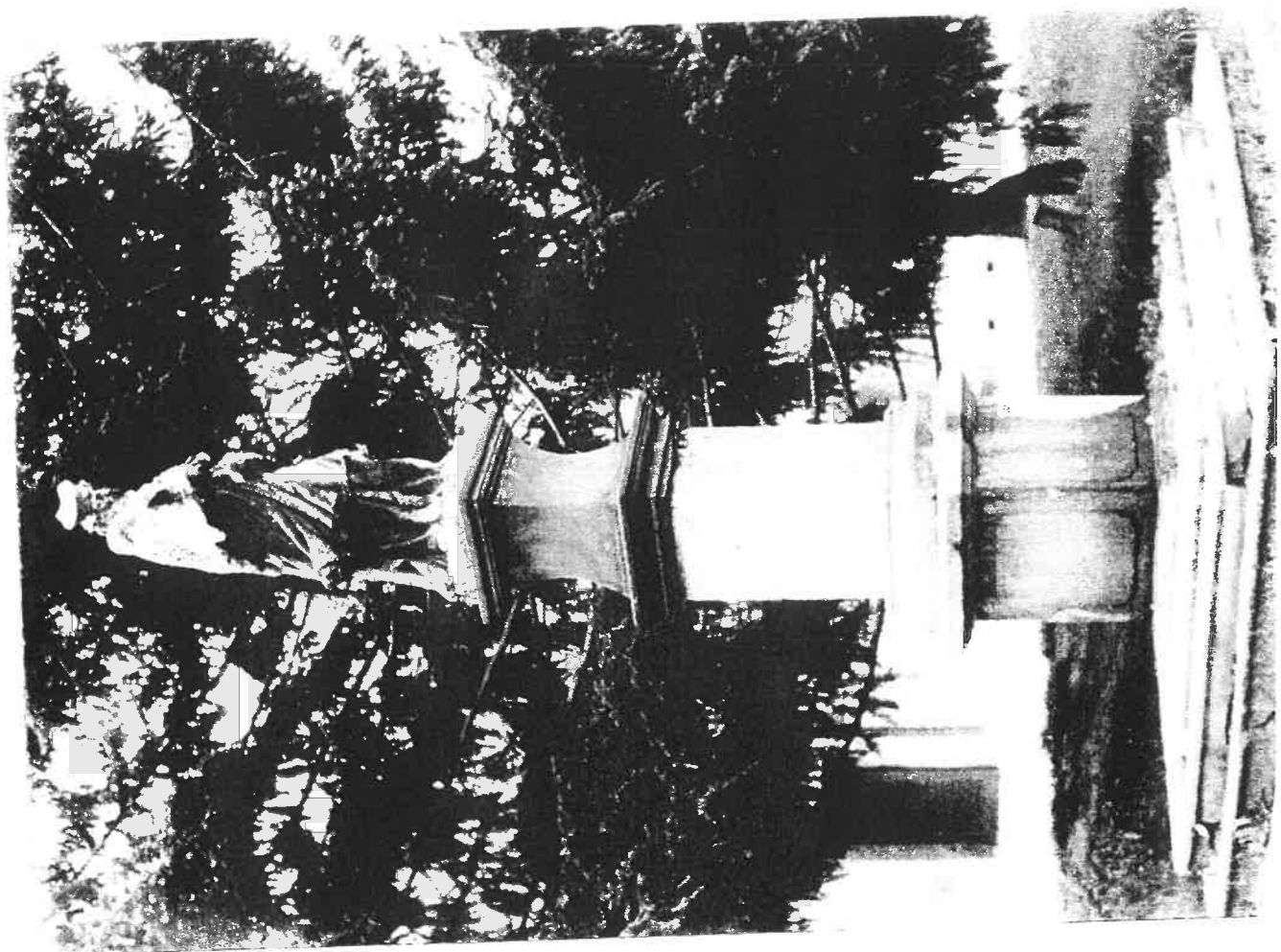
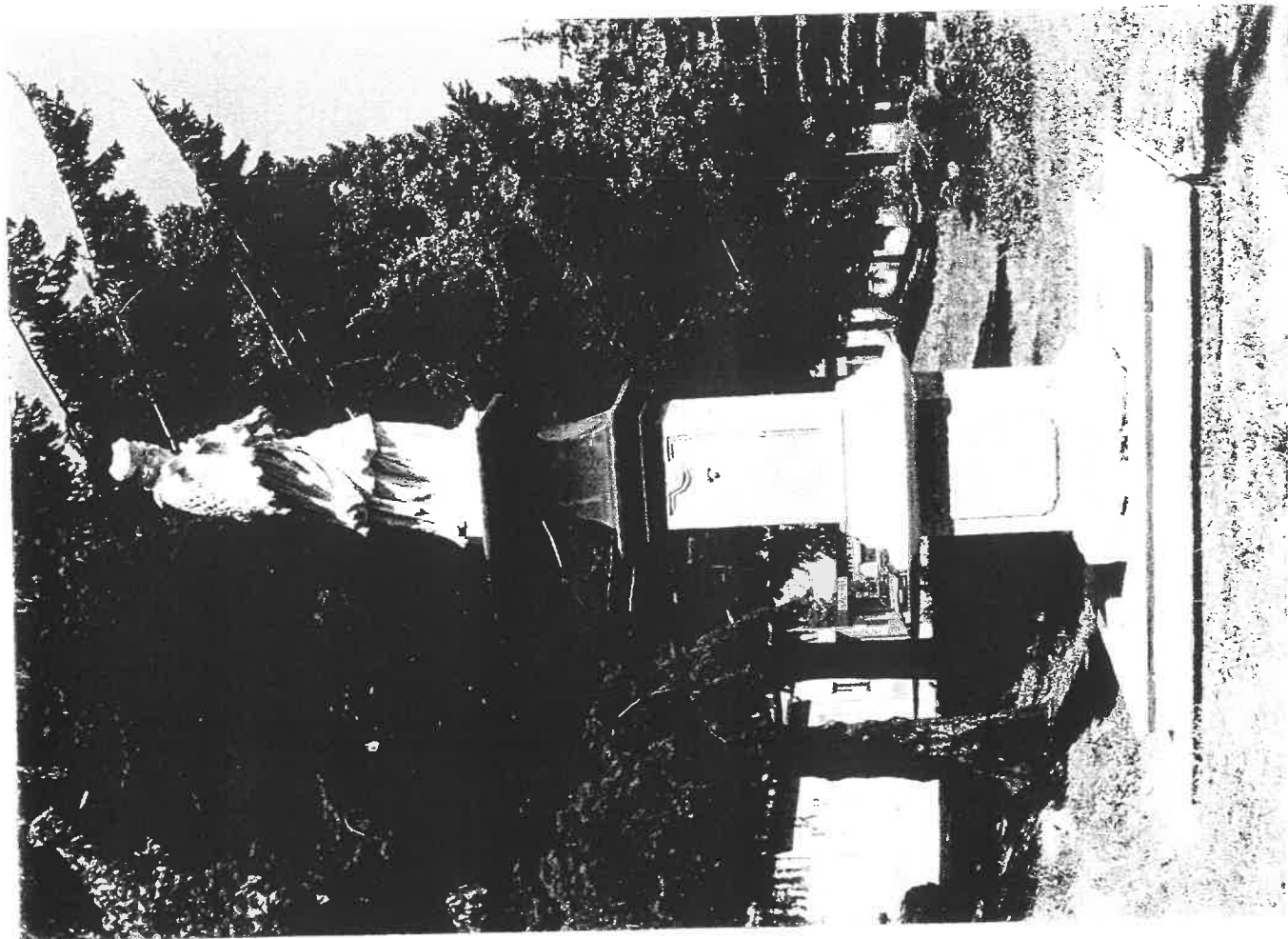
*Maňák Libor*



Zrestaurovaný objekt památky před dokončením.  
Chybí svatozář a dlažba podesty schodiště.

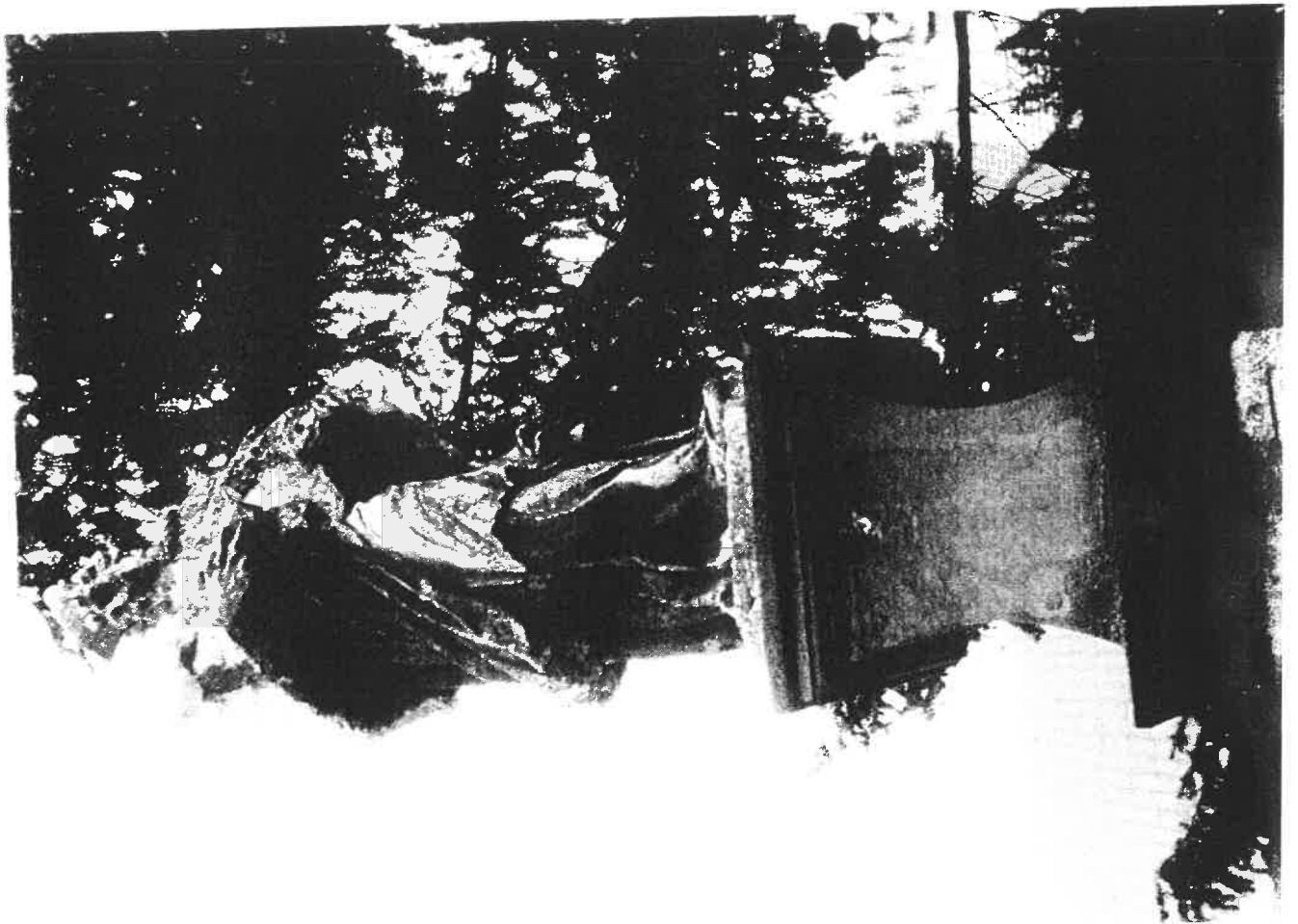
Po schválení PÚ Brno byly místo tří řad schodů z torza kamenných  
stupňů sestaveny dvě řady.

Sv. Jan Nepomucký s architekturou před započítím restaurátorských  
prací.





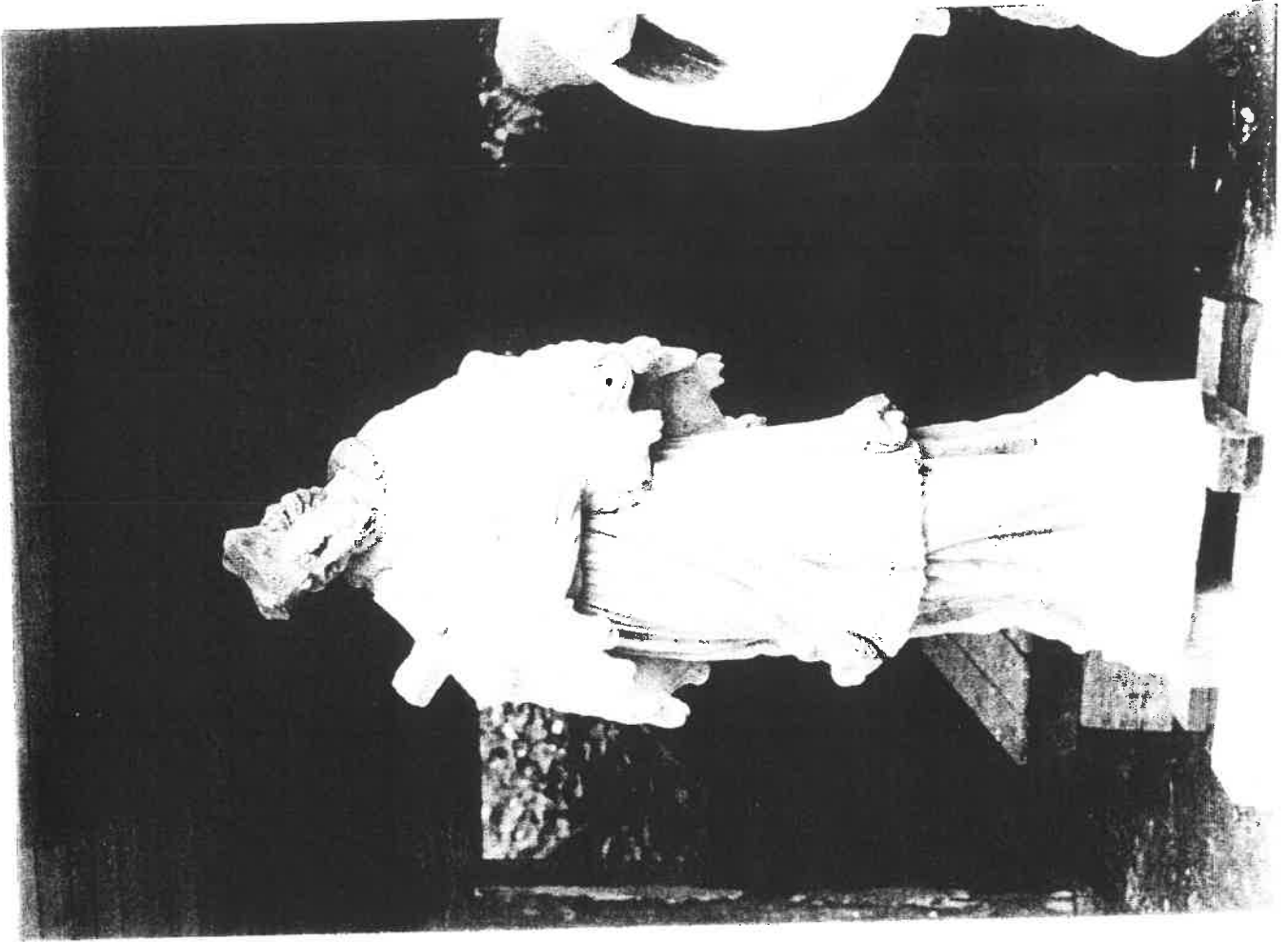
Boční pohled na tutéž situaci.



Pohled na dokončenou zkolaudovanou část díla.

Písmo bylo zrekonstruováno a po dohodě s PÚ Brno a investorem natočeno ve směru natočení figury světce.

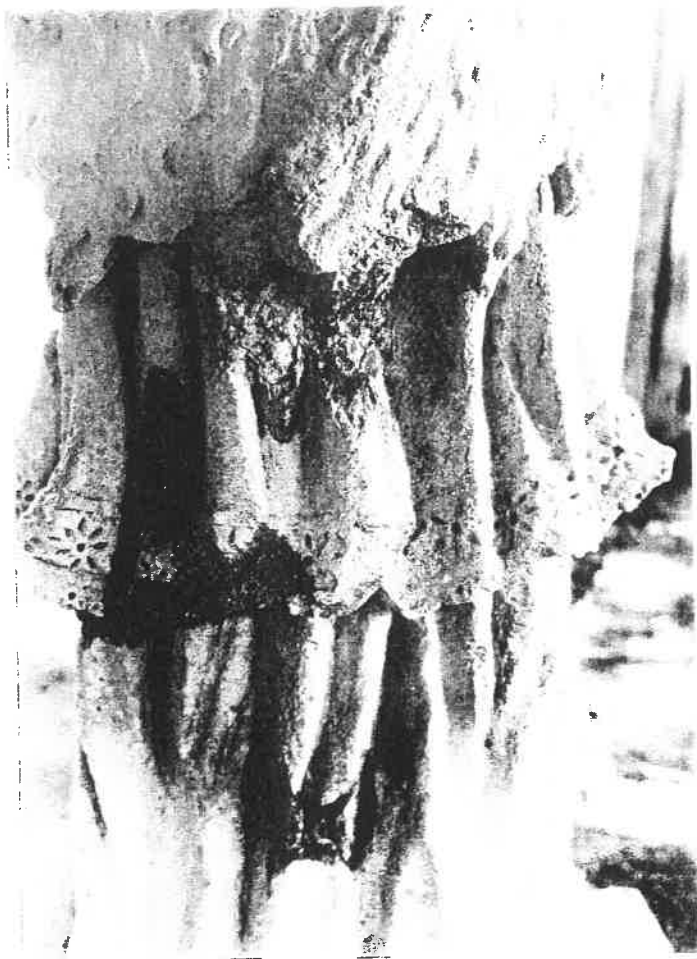
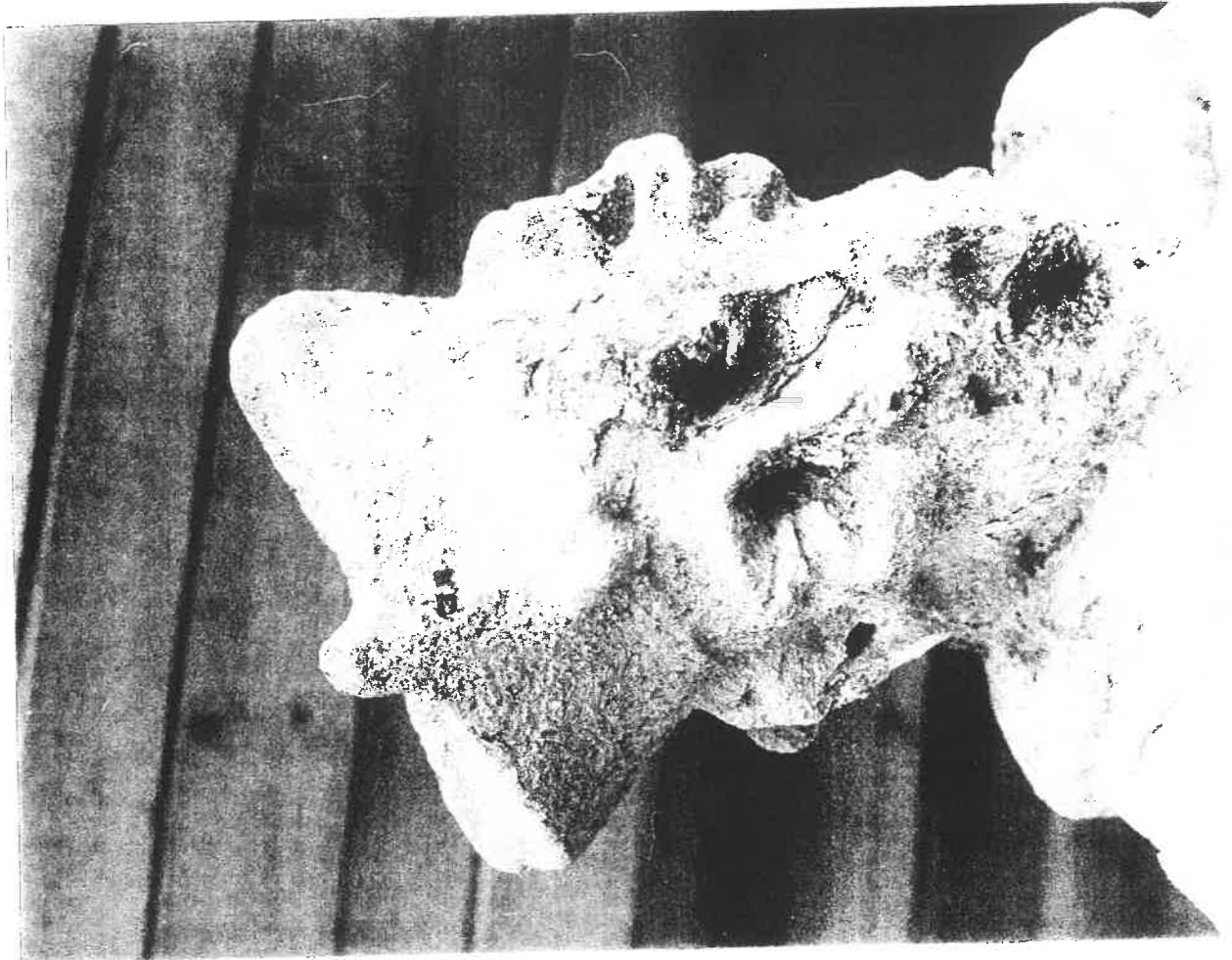
Původní stav, písmo natočeno směrem k městskému úřadu.



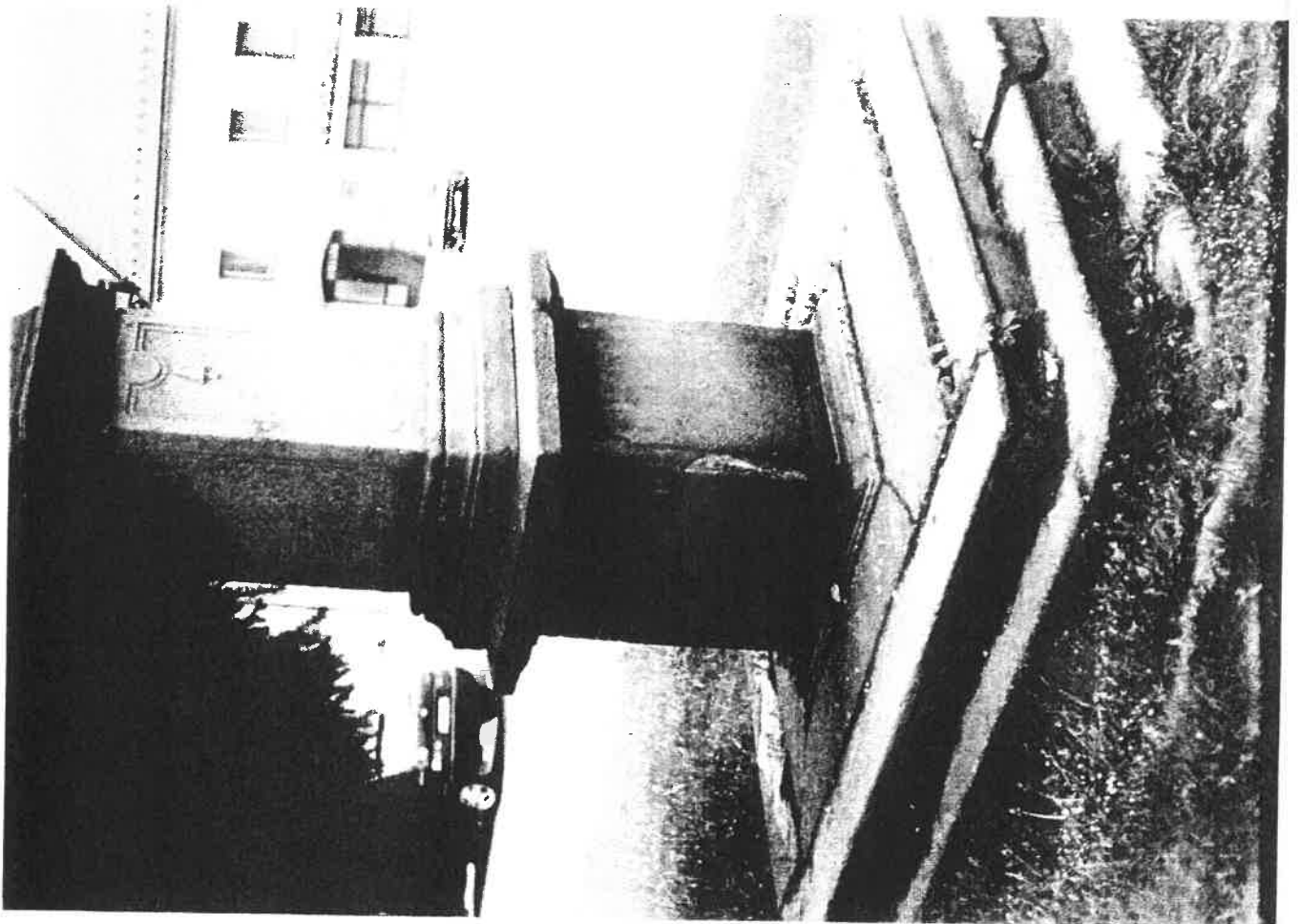
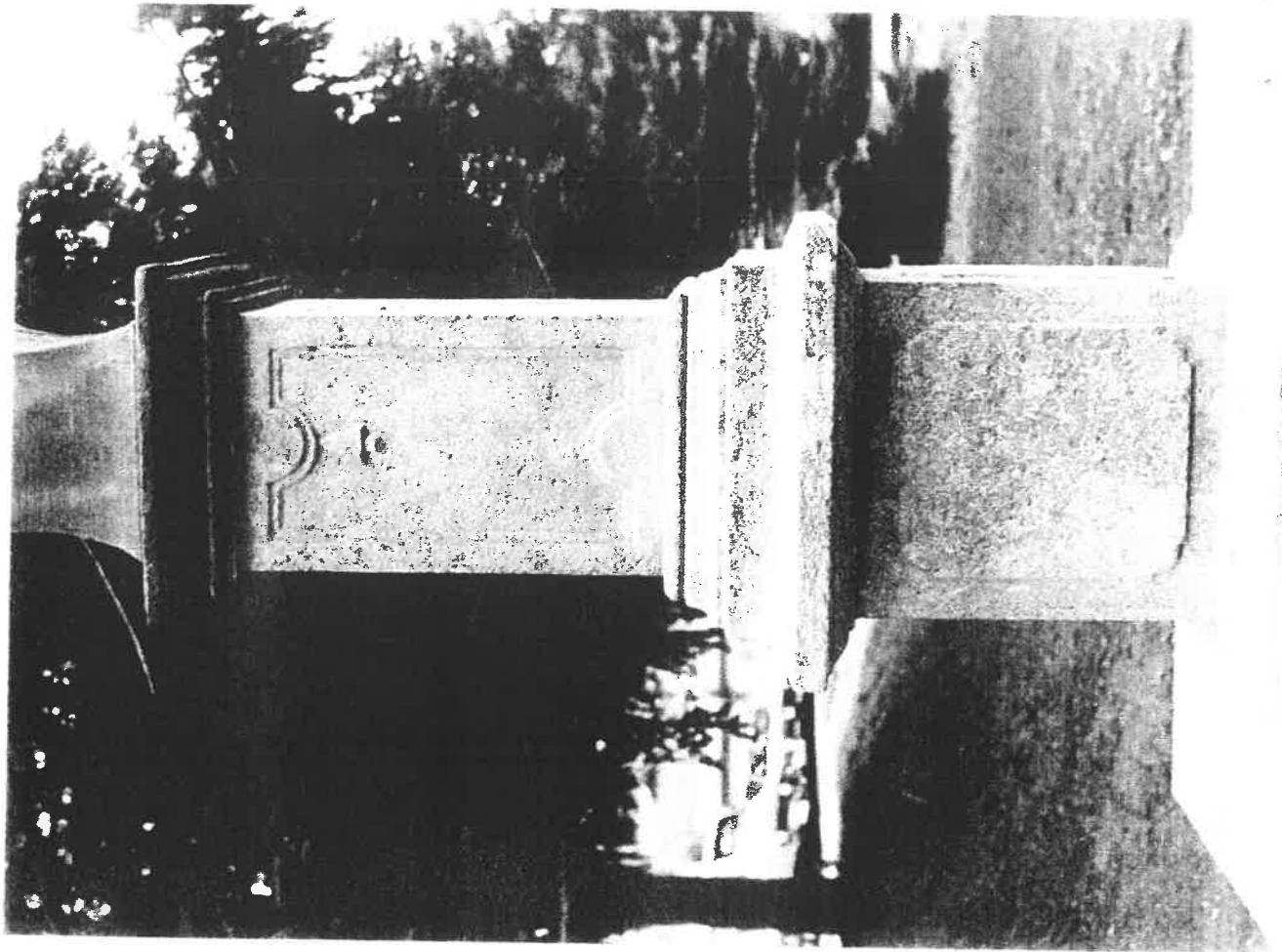
Svatý Jan Nepomucký v restaurátorské dílně po omytí a očištění od řas, krust a depozitů prachu.

Chybějící vysprávký doplněné, levá ruka chybějící v zápěstí bude vydušána v umělém vápenci.

Původní stav.



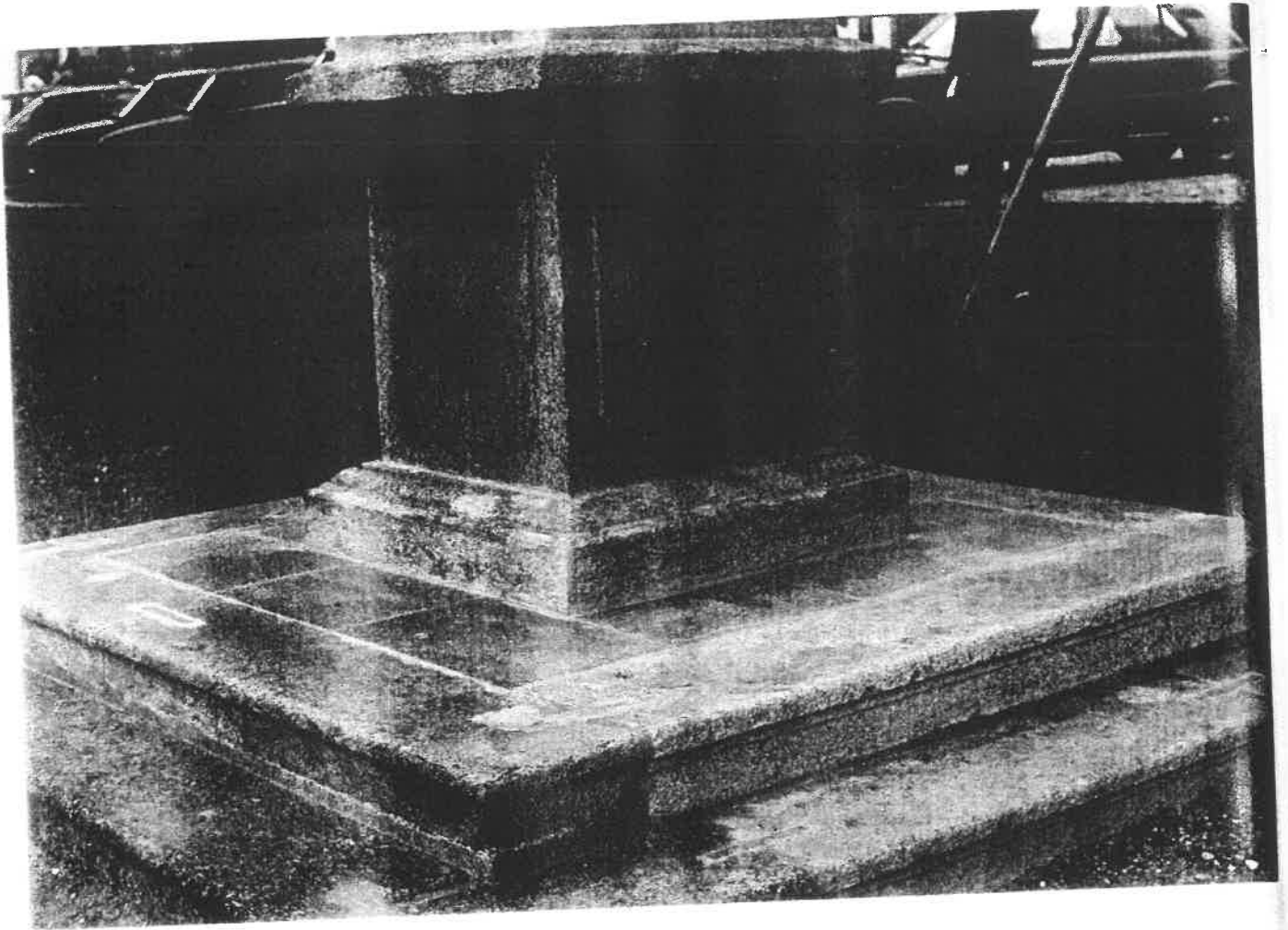
Nejvíce postižená místa degradací kamene.





Nově sestavená architektura po doplnění plomb, lokální retuši a osazené dlažbě podesty.

Původní havarijný stav.

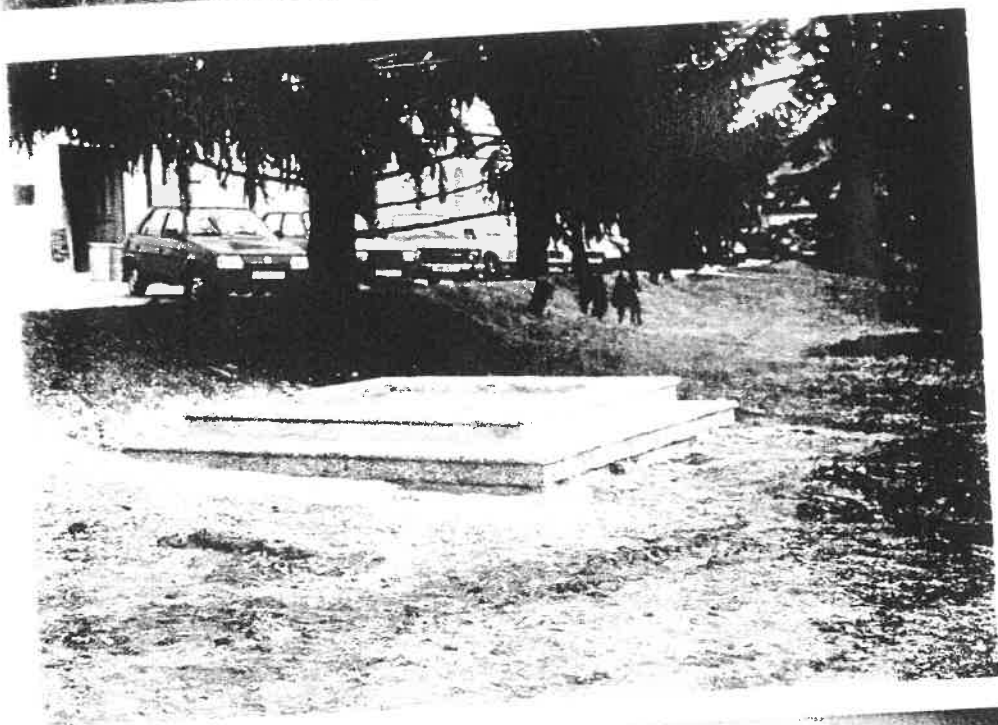
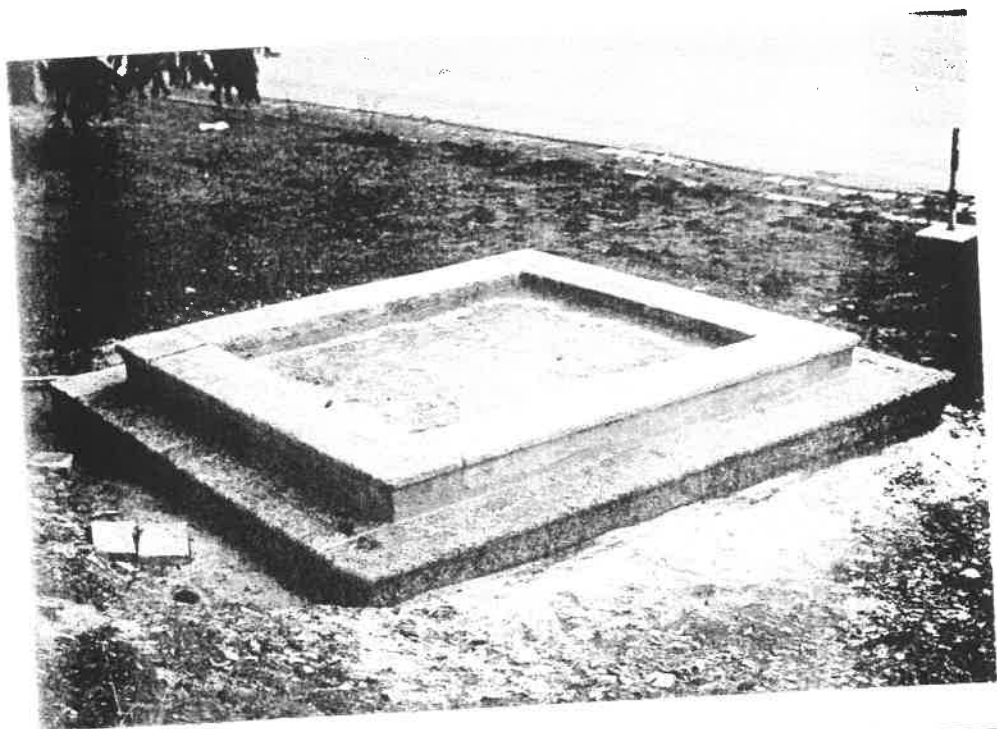
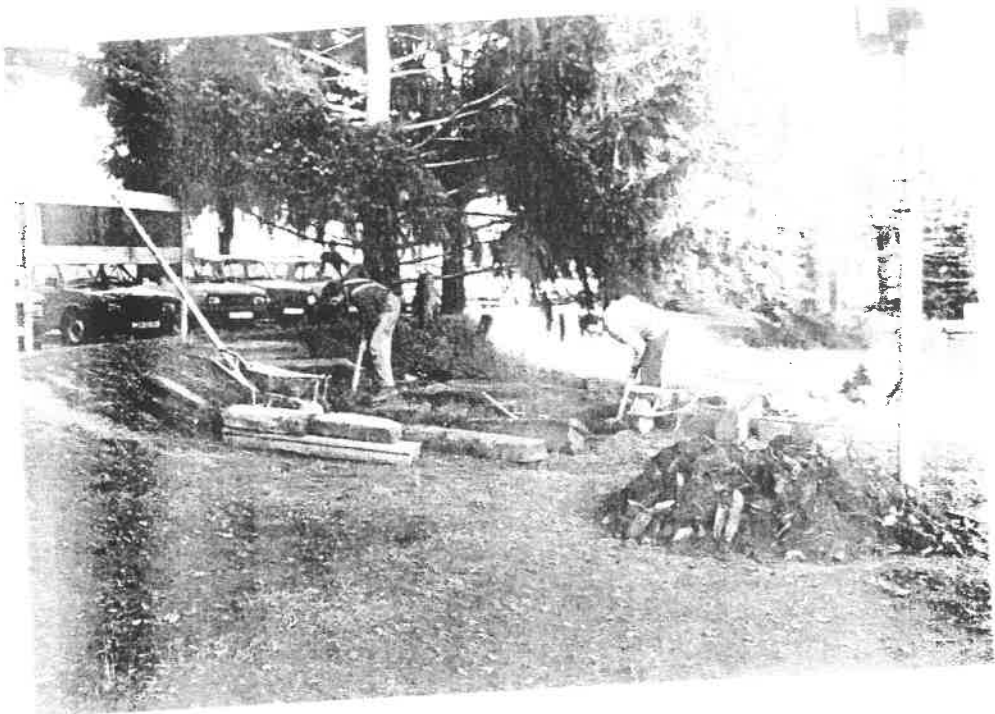


Spodní část architektury po zapuštění nerezových kramlů, montáž  
dlažby podesty a jejich zaspárování.

Původní stav.

Spodní sokl byl, jak je patrné na spodním snímku, utopen v betonové ploše po-  
di podesty.

Po zrestaurování byl o 15 cm vyvýšen nad úroveň dlažby.



Rozebrání schodiště, vykopání prostoru pod schody do nezámrazné hloubky, sestavení dvou řad schodů a jejich zkramlování.

Vrchní prostor je přichystán pro montáž architektonických prvků podstavce sv. Jana Nepomuckého a na montáž dlažby.

Bloková a materiálová skladba viz. rest. záměr.

