

RESTAURÁTORSKÝ PRŮZKUM A RESTAURÁTORSKÝ ZÁMĚR NA OBJEKT PAMÁTKY

Sv. Jana Nepomuckého ve VELKÉ BÍTEŠI včetně váz .

---

Obsah : - licence MK

- smlouva o garanci
- návrh na restaurování
- zápis z kontrolního dne
- restaurátorský průzkum
- restaurátorský záměr
- fotodokumentace s popiskou
- váza
- fotodokumentace vázy
- rekonstrukční pauza vázy
- rekonstrukce písma 3x pauzák  
1x dokument muzea

Vypracoval kamenosochař Libor MAŇÁK jako podklad pro žádost o vydání rozhodnutí .

SOUKROMÉ KAMENOSOCHAŘSTVÍ  
MAŇÁK LIBOR  
673 01 PLANSKO - KLEPAČOV 7  
tel 0506 / 5578

*Maňák Libor*



MINISTERSTVO KULTURY ČSR  
Valdštejnské nám. 4, 118 11 Praha 1

Pan  
ak.soch. Jaroslav Jelínek  
Petra Bezruč 20  
180 00 Praha 8

VÁŠ DOPIS ZNACKY/ZE DNE

NASE ZNAČKA

VYŘIZUJE/LINKA

PRAHA dne 10.3.1992

VEC

5.351/92

dr.Ambrožová

R o z h o d n u t í

Ministerstvo kultury ČR podle § 57 odst. 1 zák.č. 71/1967 Sb., o správním řízení a po novém projednání na základě odvolání ak.soch. Jaroslava Jelínka, nar. 24.9.1963 v Hradci Králové, bytem Praha 8, P. Bezruč 20, odvolateli v plném rozsahu v y h o v u j e a své rozhodnutí č.j. 4.159/92 ze dne 12.2.1992 r u š í a vydává podle § 14 odst. 8 zák.č. 20/1987 Sb., o státní památkové péči, toto

p o v o l e n í :

Žadatel je oprávněn restaurovat v kategorii A nepolychromovaná sochařská díla v kameni.

Práci bude provádět v souladu se zásadami památkové péče danými zák. č. 20/1987 Sb., o státní památkové péči.

Pan ak.soch. Jaroslav Jelínek se zapisuje podle § 10 odst. 5 vyhlášky MK ČR č. 66/1988 Sb. do evidence, kterou vede MK ČR.

O d ů v o d n ě n í :


MK ČR vydává toto povolení na základě ověření odborné způsobilosti žadatele, kterou doložil žádostí a požadovaným podkladovým materiálem. Žadatel podal odvolání proti rozhodnutí MK ČR č.j. 4.159/92 ze dne

12.2.1992 v předmětné věci, ve kterém nesouhlasí s udělením oprávnění k restaurování v kategorii B s ohledem na své vzdělání a praxi. Stížnost na průtahy ve vyřízení byla shledána neodůvodněnou, protože řízení bylo podle § 29 zák.č. 71/1967 Sb., o správním řízení, dne 3.7.1991 přerušeno a žadatel byl vyzván k doplnění podkladů pro řízení.

Po novém posouzení případu MK ČR odvolateli v plném rozsahu vyhovuje, své původní rozhodnutí v předmětné věci ruší a vydává nové rozhodnutí.

P o u č e n í :

Proti tomuto rozhodnutí je možno podat rozklad k MK ČR do 15 dnů ode dne jeho doručení.

  
PhDr. JUDr. Pavel K r o u p a  
vedoucí správního oddělení  
odboru památek, muzeí a galerií MK ČR

CO: SÚPP

NÁVRH NA RESTAUROVÁNÍ

ve smyslu § 14, odst. 10 zákona ČNR č. 20/1987 Sb. o státní památkové péči a ve smyslu jeho prováděcí vyhlášky MK ČSR 66/88 Sb.

---

**N Á V R H N A R E S T A U R O V Á N Í**  
ve smyslu § 14, odst. 10 zákona ČMR č. 20/87 Sb. o státní památko-  
vé péči a ve smyslu jeho prováděcí vyhlášky MK ČSR 66/88 Sb.

---

**I. Lokalizace památky**

1. okres: Žďár nad Sázavou
2. obec: Velká Bítěš
3. adresa: ul./nám. Hl. náměstí č. -  
č. parc. 88/1
4. bližší určení místa popisem: v zelené ploše na severní straně hlavního náměstí  
u radnice
5. název objektu, jehož součástí je předmět návrhu: -
6. rejstříkové číslo objektu ve SSNKP: -
7. název památky, která je předmětem návrhu: Socha sv. Jana Nepomuckého
8. rejstříkové číslo SSNKP/SSMKP/inv.č. předmětné památky: 4516

9. autor: neznámý

10. sloh/datování: barok, klasicismus / 1714, 1709

11. materiál/technika: vápenec, červený pískovec, žula /sekání (atributy kovové)

12. rozměry: cel. v. 6 m š. základny 4 hl. 4 m

**II. Popis památky:**

Architektonické - figurální sochařské koncepte se sochou sv. Jana Nepomuckého v životní velikosti. Zdoběna  
dvířmi třístupňovou korpí se složitějšími detaily na níž se objeví vlastní sochařské podoby  
sv. Jana Nepomuckého, dítěte a přechodový díl s neustupujícímu. Tímto přechodem se přechází profil,  
kruhovitý dílek se zrcadly a řízečové ukončení nosící dílek. Dílek je větší tmeňí uříz a vyřez, je  
bovně zřeben zrcadly a podvíšenou korpí a je ukončen profilativnou řízečou. Z 3. strany je  
zachována korpí s neexistující hvězdicové lucerny. Dílek nosí přechodový díl s horizontálně kontrávními  
stěhání a nápisem rámovaným vavřínovým větvem ze zadní strany. Nápis (dla dokumentace, dnes je z většiny  
části destruktován) zní: <sup>V</sup> V R I S B I T E S C H E N / <sup>V</sup> V R I S B I T E S C H E N / <sup>V</sup> V R I S B I T E S C H E N / <sup>V</sup> V R I S B I T E S C H E N

Sv. Jan je zpodoběn tradičně v kanovníckém rouše jak v mírném kontrápostu přidržuje u pravého ramene  
bl.č. 936 krucifix, k němuž sklání hlavu. Sochařské dílo je prezentováno ve výrazu kamene  
s četnými defekty a znečištěním.

**III. Popis stavu památky:** Stav památky, je možné souhrnně charakterizovat jako podstatně narušený. Dochází k hloubkové korozi materiálu (pískovce a vápence; žula je odolná), která se projevuje ztrátou modelace a rozsáhlým úbytkem hmoty sochy (chybí spodní část křížifixu a levá ruka od zápěstí, tvář je deformovaná a pod; nápis na přechodovém stupni je téměř zcela zničen odlupováním vrchní vrstvy pískovce. V případě podnože je evidentní ztráta soudržnosti jednotlivých bloků, architektura má nevhodné plomby a tmely, konzola zaniklé) lucerny je korodovaná. Architektura zároveň vykazuje znečištění a mechanické defekty, silně znečištěná a pokrytá krustami je vrcholová skulptura. Chybí svatozář.

#### **IV. Charakteristika předpokládaných příčin poškození:**

Absence pravidelné odborné konzervační údržby, která urychlila přirozené stárnutí hmoty. Mechanické poškození architektury lze odvodit z neopatrné manipulace v rámci úprav a oprav, nelze rovněž vyloučit vandalismus. Pohyby podnože jsou způsobeny nedostatečným základem a ztrátou pevnosti spojů.

#### **V. Údaje o hodnotách památky a specifikace podmínek pro jejich ochranu:**

Sochařská díla profesionální úrovně umístění na dominantním místě náměstí - hodnotný prvek městského interiéru. Socha pocházející z roku 1714 byly upravována (opravena) v roce 1799, jak dokládá vysekaný letopočet na patce dřívku podstavce. Nelze vyloučit rozebrání díla. Z hlediska havarijního stavu kamenné hmoty je nezbytný urychlený rest. zákrok a následně režim konzervační údržby stanovený provádějícím restaurátorem.

#### **VI. Navrhovaná koncepce zásahu a požadovaný výsledek z hlediska další funkce:**

Demontáž vrcholové skulptury a rozebrání stupňové podnože - úplná hmotová rekonstrukce chybějících částí sochy s modelací adekvátní stupni povrchové koroze a kompletování podnože za použití původního způsobu spojování kamenných bloků (kované spony do olova), lokální domodelování architektury (otázka, rekonstrukce nápisu bude upřesněna na základě průzkumu), rekonstrukce svatozáře a lucerny dle fotodokumentace, resp. dobových analogií. Obnova sekundární kované ohrady není nezbytná.

#### **VII. Specifické požadavky na restaurátorský průzkum a dokumentaci:**

Kompletní restaurátorský průzkum se zaměřením na skladbu bloků (dokumentace se zaměřením); sledování stop starších polychromních úprav,

#### **VIII. Předpokládaný termín zahájení a ukončení akce:** Restaurování je možno realizovat v rámci jedné restaurátorské akce

#### **IX. Majetko-právní vztahy:**

• vlastník (jméno a adresa): Městský úřad Velká Bítče

• investor (jméno a adresa): Městský úřad Velká Bítče

Sevěrečná doporučení a stanovisko odborné organizace památkové péče:

Vzhledem ke havarijnímu stavu kamenné hmoty sochy považujeme urychlené započítí restaurátorské akce za žádoucí. Pro restaurování považujeme za nezbytnou demontáž sochy sv. Jana a rozebrání schodnicové podnože. Ošetření podstavce je možné na místě. Pro rekonstrukci konzolové lucerny je potřeba vyhotovit výrobní výkres jako podklad pro případné korekce.

Investor:

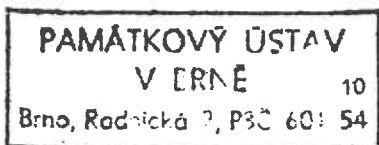
1. jméno (název org.):  
Městský úřad Velká Bíteš
2. datum:
3. razítko a podpis:

Dodavatel:

1. jméno (název org.):
2. datum:
3. razítko a podpis:

Odborná organizace památkové péče:

1. vypracoval: Dr. Zdeněk Vácha
2. datum: 17.V.1994
3. podpis: *Z. Vácha*
4. razítko a podpis ředitele:



Přílohy:

Počet fotografií dokumentace: ..... 2 x foto (stav z období 1. republiky)

3 x xerokopie - celkový pohled

- detail sochy

- fragment nápisu (stav 04/94)



## Z á p i s

z kontrolního dne restaurátorských prací na kašnách a soše sv. Jana Nepomuckého ve Velké Bíteši, okr. Žďár nad Sázavou, dne 17.XI.1994.

---

Přítomni: p. Josef Šmidek, starosta  
p. Libor Maňák, restaurátor  
Mgr. Božena Víchová, Pam. ústav v Brně  
Dr. Zdeněk Vácha, Pam. ústav v Brně

Předmětem kontrolního dne byly probíhající restaurátorské práce na dvou kašnách a soše sv. Jana Nepomuckého na náměstí ve Velké Bíteši.

V případě kašen došlo k technickému zajištění podloží nádrží, opětovnému složení kamenných bloků včetně dna, provedení vodo- a elektroinstalace, plombování defektů bloků a spárování. Zároveň byly po ošetření opětovně osazeny původní maskarony /3 ks/ a nové rekonstrukce /5 ks/. Práce probíhají podle předpokládaného plánu a jsou průběžně konzultovány s PŮ v Brně.

Oproti původnímu předpokladu nebudou použity původní železné spony /1 po pokovení rezaví/ a budou nahrazeny nerezovými.

Na váze se pracuje v ateliéru a bude opravena, kopie pro druhou kašnu bude sekaná /pískovec jemnozrný/.

K realizovaným pracem včetně míry čištění a charakteru plombáže nejsou připomínky.

Na soše sv. Jana došlo k vybetonování základu a osazení schodišťových stupňů v redukované podobě tak, jak bylo domluveno s vlastníkem a PŮ. Ostatní práce proběhly v rozsahu čištění a částečné zpevnění.

Kontrolní den restaurátorských prací na soše sv. Jana proběhne v ateliéru po namodelování ruky v hlíně, práce bude provádět akad.soch. Jarmil Plachý.

V souvislosti s restaurováním soch dojde následně též k úpravám jejich bezprostředního okolí a budování komunikace pro pěší v zeleném pásu. Projektant p. Rostislav Malíšek bude otázku úprav a zásahů do vegetace konzultovat s PŮ /Ing. Sedláčková, Ing. Horský/; konzultace proběhne v rozpracovanosti.

Kontrolní den /včetně konzultace urban. úprav/ proběhne na základě vyzvání restaurátora na Klepačově v průběhu měsíce ledna, v 2. polovině.

Zástupci PŮ konstatují, že zadání formulované ve smlouvě ke kašně s maskarony /viz I./b/ je ku dnešnímu dni naplněno; práce jsou provedeny v patřičném rozsahu a kvalitě. Stejný rozsah prací byl realizován i na druhé kašně /s vázou/.

Rozsah prací na soše sv. Jana byl na rok 1994 stanoven - rozebrání, trans

zhotovení betonového základu, úprava a složení schodů včetně doplnění.  
Tento rozsah práce /včetně čištění v ateliéru - architektura + socha/  
odpovídá smluvnímu rozsahu na rok 1994.

Přečteno a podepsáno.

*P. M. 1/1*  
*L. Václav*

*Dr. V. V. 1/1*  
*M. V. 1/1*

## Restaurátorský průzkum

---

### I/ Figura sv. Jana Nepomuckého

---

Socha je vysekána z mušlového vápence značně navětralého. Po vyčištění od špíny a depozitů, odstranění mechů, lišejníků a krust je viditelný havarijný stav modelací i soudržnosti kamene.

Rovněž jsou patrné četné vysprávký a plomby předchozího restaurátorského zásahu, hlavně na levém rameni světce a na draperiích zadního pohledu světce. Značně je narušena obličejová část, kde je smazán profil nosu a rtů. Chybí modelace prstů pravé ruky a levá ruka včetně části kříže nezůstala zachována vůbec.

Svatozář světce se nezachovala.

Na soše nebyly zaznamenány stopy polychromie. Stopy po měděnce na čepci, vlasech a kříži po vsáklé měděnce stékající z původní svatozáře.

### II/Pískovcový podstavec.

---

Podstavec je vysekán z červeného středně zrnitého pískovce s roztroušenými většími zrny a peckami křemene.

Skládá se ze tří částí:

---

Římsa - zhlaví - je profilovaná, v horní části prasklá směrem z vnější strany ke středu. Tato prasklina není způsobena korozi čepu, je to přírodní plocha odlučnosti nebo přehlédnutý štych při opracování. Profilace je místy poškozena.

Tělo podstavce - má konkávní charakter, je rovněž svisle prasklý /přírodní úložnost kamene /. V zadní části je torzo nápisu orámováno vavřínovým věncem. Vavřínový věnec je ve spodní části smazán navětráním a písmo je již nečitelné.

Soklík podstavce je tvořen obdobně jako římsa profilovým kusem s četnými poškozeními hran profilu.

### III/Žulový podstavec.

---

Je vysekána světlé žuly a rozčleněna do kusů. I přes značnou odolnost žuly vůči povětrnostním podmínkám je značně navětrán, hlavně spodní kus krychlového charakteru, což je zapříčiněno použitím měkkého materiálu z horní části těžební vrstvy. Ostatní kusy jsou poškozeny mechanicky.

Tělo soklu - má tvar hranolu s převládajícím výškovým rozměrem, je zdoben zrcadly s podvěšenou kapkou. Poškození není velké, jen lokální plomby.

Pata soklu - je to profilový kus poměrně zachovalý.

Římsa - je profilovaná, s defekty na hranách.

Sokl - má tvar krychle s kazetovým zdobením. Je značně poškozen a navětrán. Nevhodně vylomený kus z lomu.

Podstavec pod soklem - je to profilový kus utopený v betoně v úrovni nášlapu schodů. Je zachovalý.

SOUKROMÉ KAMENOSOCHAŘSTVÍ  
MAŇÁK LIBOR  
678 01 BLANSKO - KLEPAČOV 7  
☎ 0506 / 5678

*Maňák L.*

## Restaurátorský záměr.

Po odstranění depositů, očištění celého objektu památky od krust a mechtů bude figura napuštěna zpevňovačem POROSIL ZV 30.

Bude provedena rekonstrukce svatozáře z mědi galvanicky pokovována zinkem, aby nedošlo k oxidaci a tvorbě měděnky a vyzlacena plátkovým zlatem.

Chybějící levá ruka od zápěstí a část kříže bude vymodelována v hlíně ak. soch. Jelínkem a po schválení zástupcem PÚ Brno vydusána v umělém vápenci tak, aby prezentovala charakter kamene jak do struktury, tak složení.

Prsty pravé ruky, obličejová část a ostatní defekty rouna suknice a draperií budou domodelovány v umělém vápenci s lokální barevností retuší. Po vyzrání tmelů bude socha hydrofobizována POROSILEM W:

Pískovcový podstavec bude v prasklých místech injektován zatékavou pískovcovou lepicí CHS a defekty dotmeleny umělým pískovcem získaným podrcením původního materiálu, který se našel při demontáži schodů.

Vavřínový věnec bude rovněž domodelován v tomto materiálu. Písmo bude rekonstruováno, bude zaznamenán a výkresově doložen původní stav nápisu. Zrekonstruovaný nápis předložen ke schválení, vykreslen na pauzáku s vyznačením chronogramu.

Navrhujeme, aby se písmo nedoplňovalo nanášením, protože by nebyla zajištěna jeho dlouhodobá trvanlivost při nanešení 3 - 5 mm umělého písní nápis se téměř nedochoval, jak je patrné z výkresu. Toto bude konzultováno s PÚ Brno.

Navrhujeme, aby byl nápis zvýrazněn překopírováním z pauzáku na kámen a vysekáním do hloubky 3 - 5 mm a podtónován dohněda šelakem s hlinkou a chromogram vyznačen do červeně.

ŽULOVÉ SOKLY budou opraveny domodelováním v umělé žule tury materiálu, s lokální retuší.

Podstavec pod soklem, který je profilový a v současné době utopen v betonu bude o 10 cm vyvýšen nad úroveň dlažby chodiště, která bude z žulových desek 50 x 50 cm x 3 cm. Povrchová úprava tryskání.

Celý objekt architektury bude ošetřen POROSILEM W s biosložkou proti růstu mechtů a lišejníků.

Restaurátorský průzkum a záměr vypracoval za kamenosochařství MAŇÁK Libor  
za restaurátora JELÍNEK Jaroslav

Přílohy : Návrh na restaurování  
zápis ze dne 17. 9. 94  
FOTODOKUMENTACE OBJEKTU  
REKONSTRUKCE PÍSMO  
REKONSTRUKCE VÁZY

Restaurátorský průzkum a záměr včetně rekonstrukce písma a vázy byl vypracován návrh na vydání rozhodnutí.

SOUKROMÉ KAMENOSOCHAŘSTVÍ  
MAŇÁK LIBOR  
678 01 BLANSKO - KLEPA  
☎ 0506 / 5678



107

Pohled na objekt památky před započítím restaurátorských prací a jeho architektonického rozčlenění .

Rozčlenění :

1/ Figura sv. Jana Nepomuckého s plintou / svatozř chybí /

2/ Pískovcový podstavec - římsa neboli zhlaví

- tělo podstavce

- soklík podstavce

3/ Žulový podstavec - tělo soklu / ~~pískdřík~~ /

- pata soklu

- římsa

- sokl

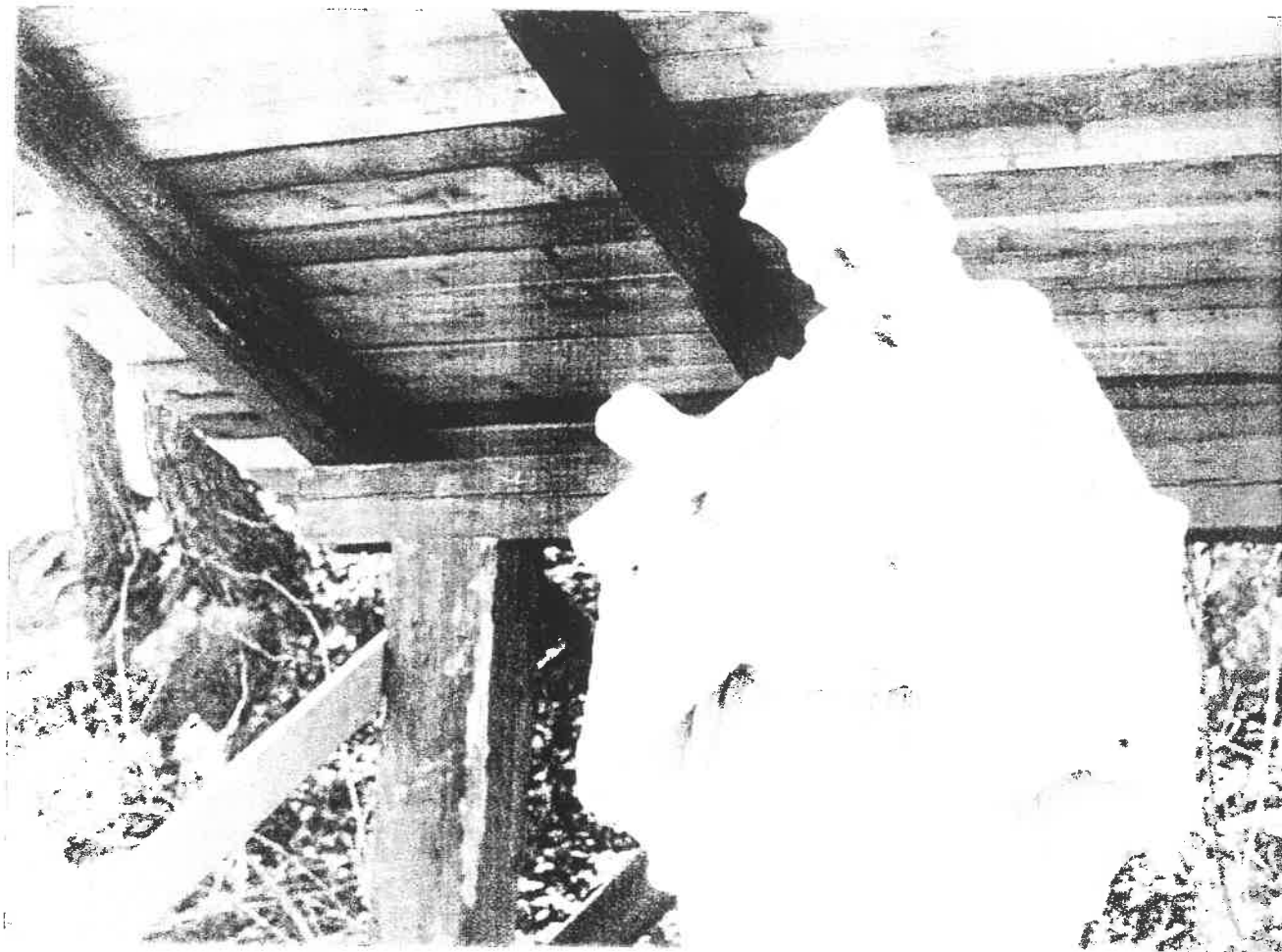
- podstavec pod soklem /utopený/

- viditelné vsáknutí měděnky stékající ze zkorodované svatozáře

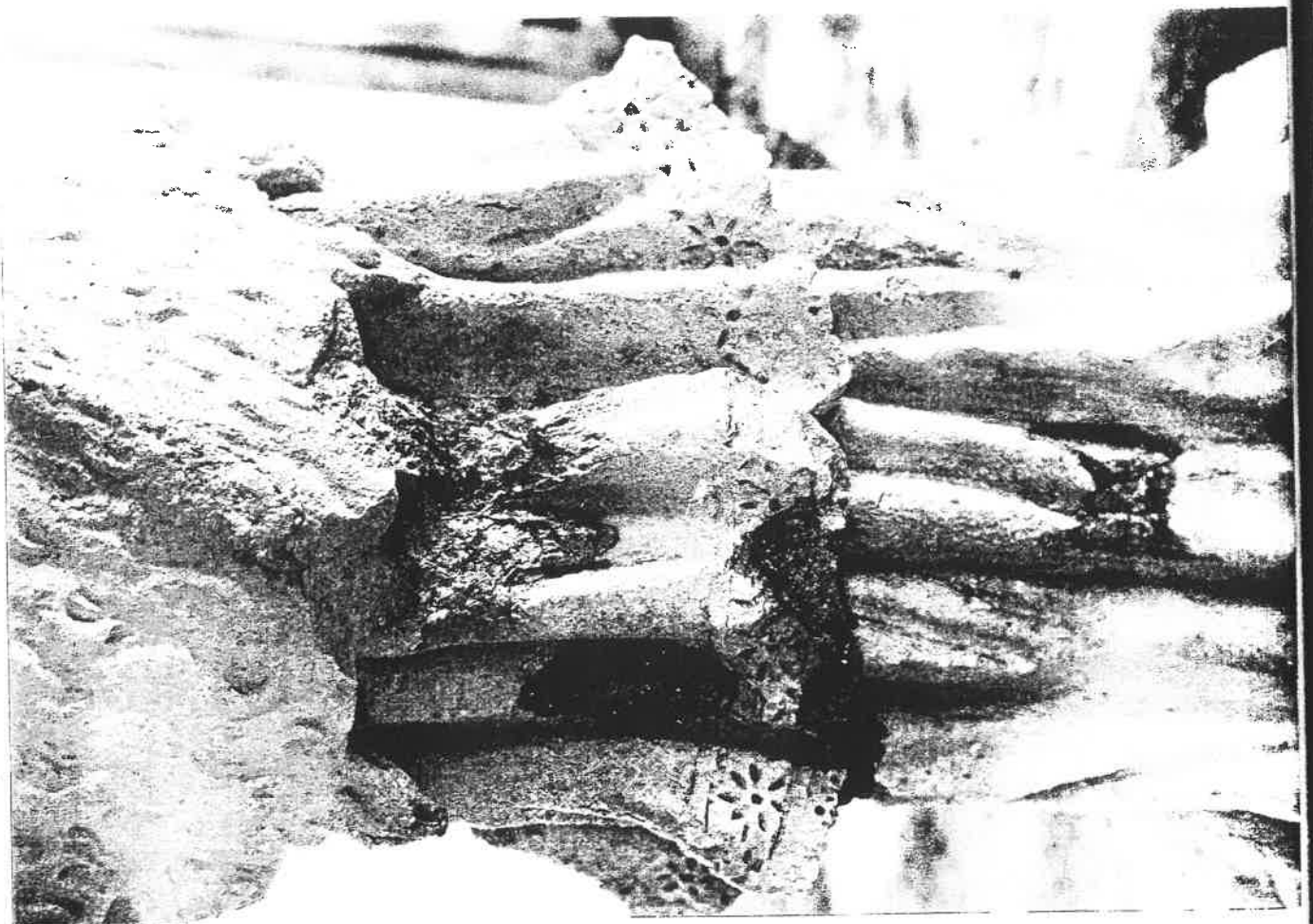
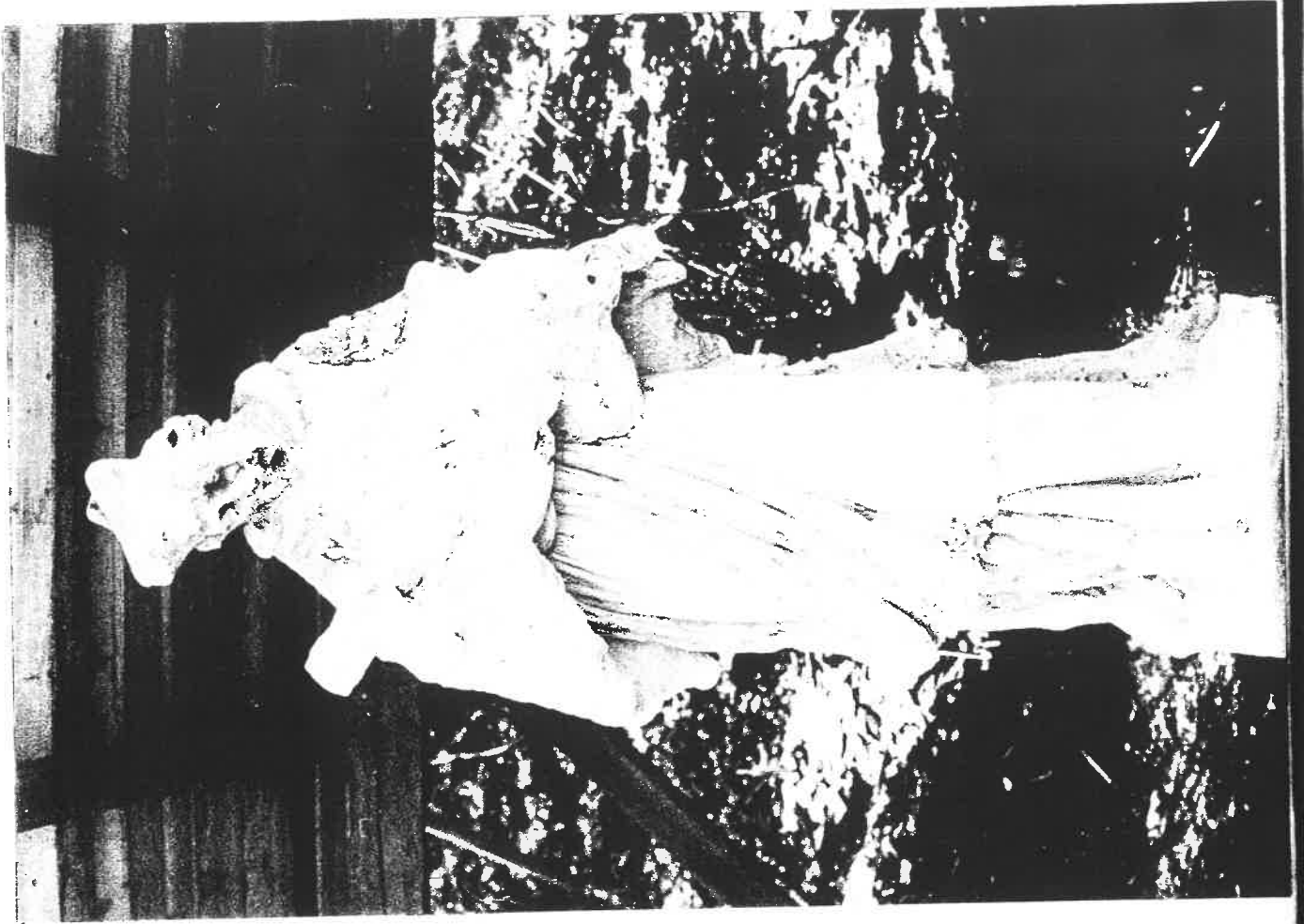
- značné poškození a degradace materiálu v obličejové části :  
narušeno oko, chybějící nos a celá pravá strana vousů světce, chybějící část límce a smazání tvaru rtů .







- viditelné tmelóny hlubokých modelací proti zdržování se vody vedle kříže pravé ruky a ramena levé ruky
- značná vysprávka levého ramene světce - narušená
- navětrání materiálu v partii pravé ruky, předloktí rouna, prstů a kříže
- chybějící levá ruka a část kříže



- značné narušení a stav plomb v zadní části suknice, kraje u draperií zadního pohledu světce
- materiál plomb - beton



Na horním snímku jsou zdokumentovány viditelné vrstevnaté praskliny těla soklíku.

- levá prasklina se táhne přes celý materiál až na druhou stranu a do spodní části, kde zaniká

Na spodním snímku detail viditelné praskliny římsy, která směrem ke středu materiálu zarůstá

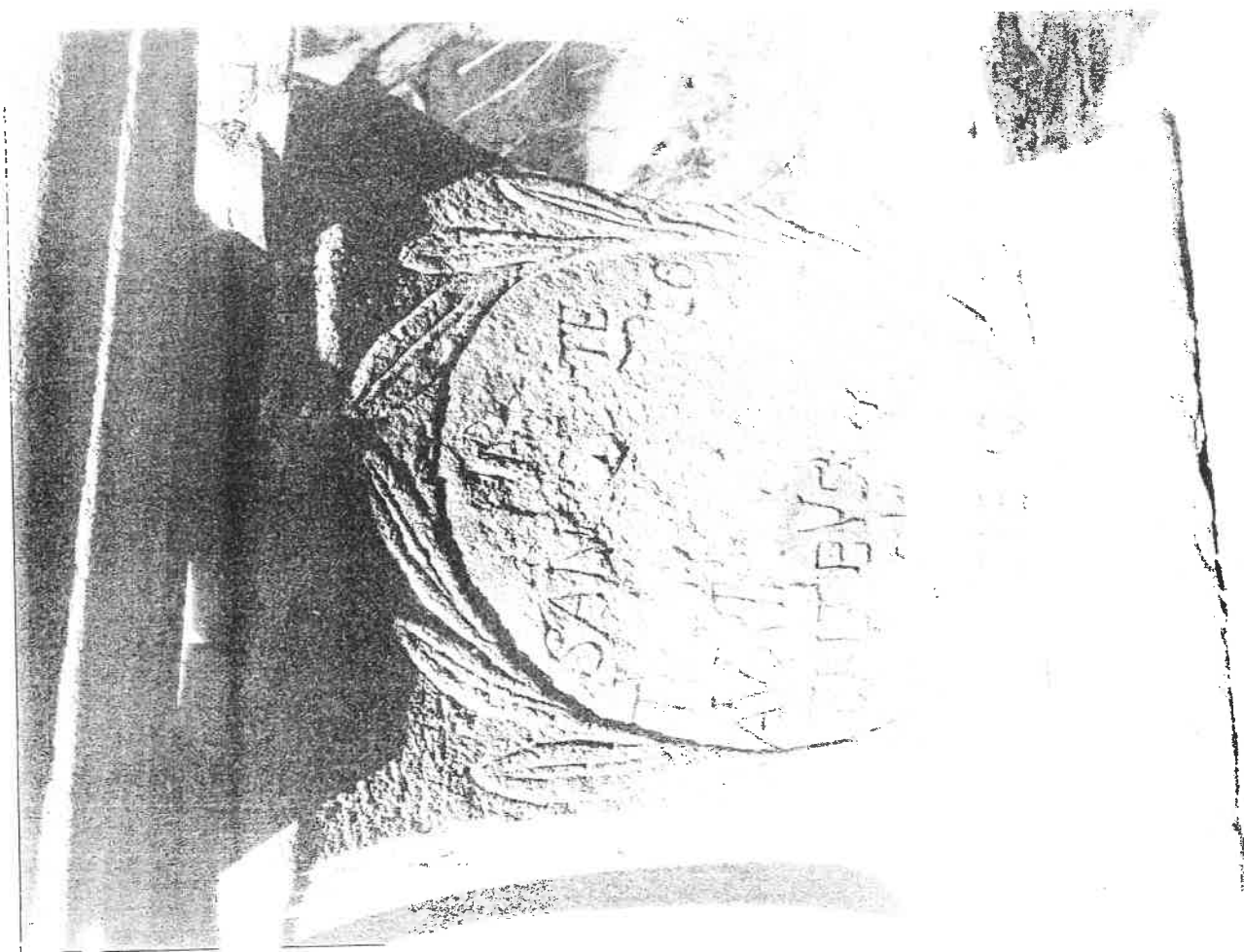
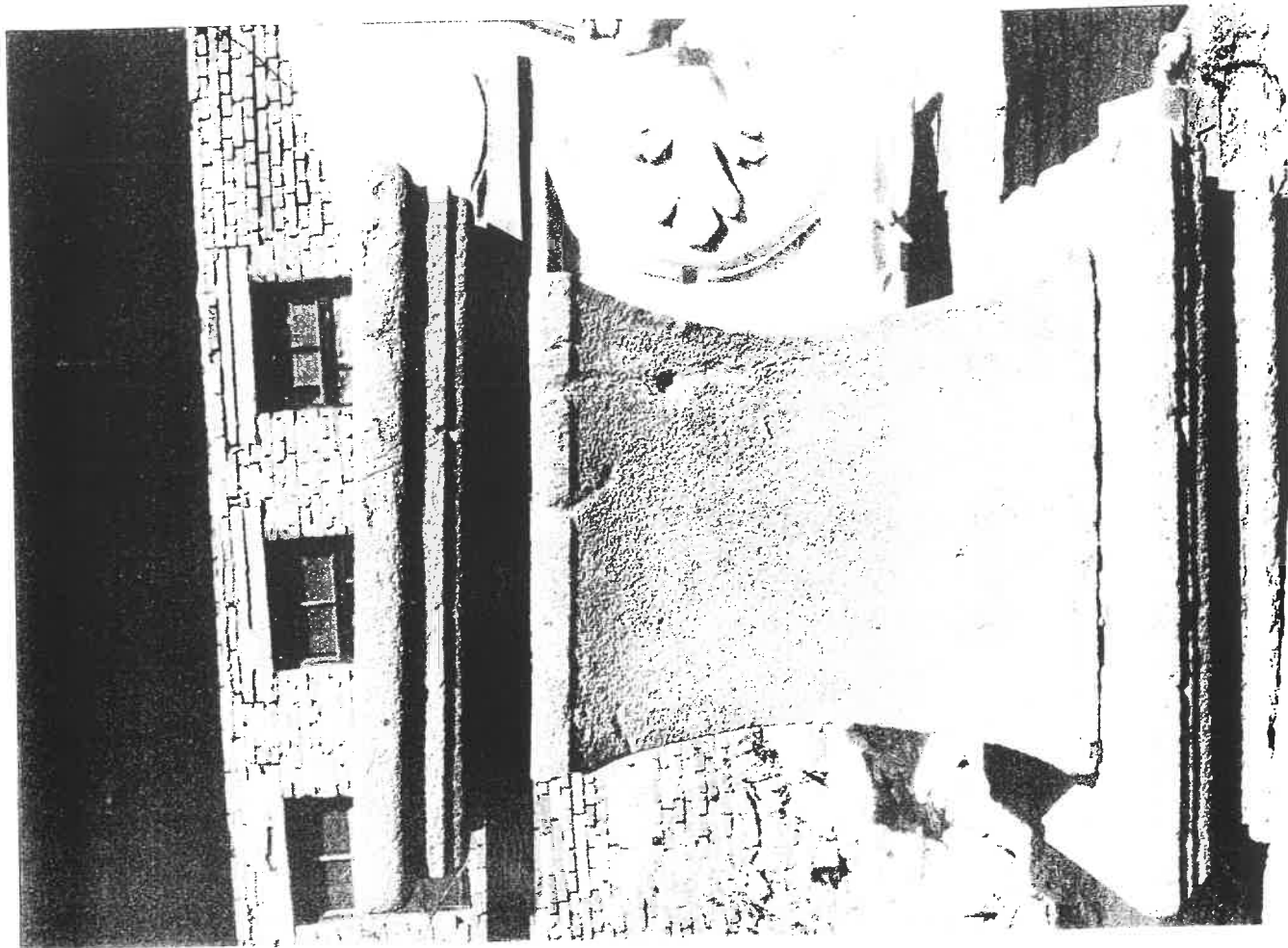
- není způsobena korozí čepu



Celkový pohled na podstavec z červeného pískovce.

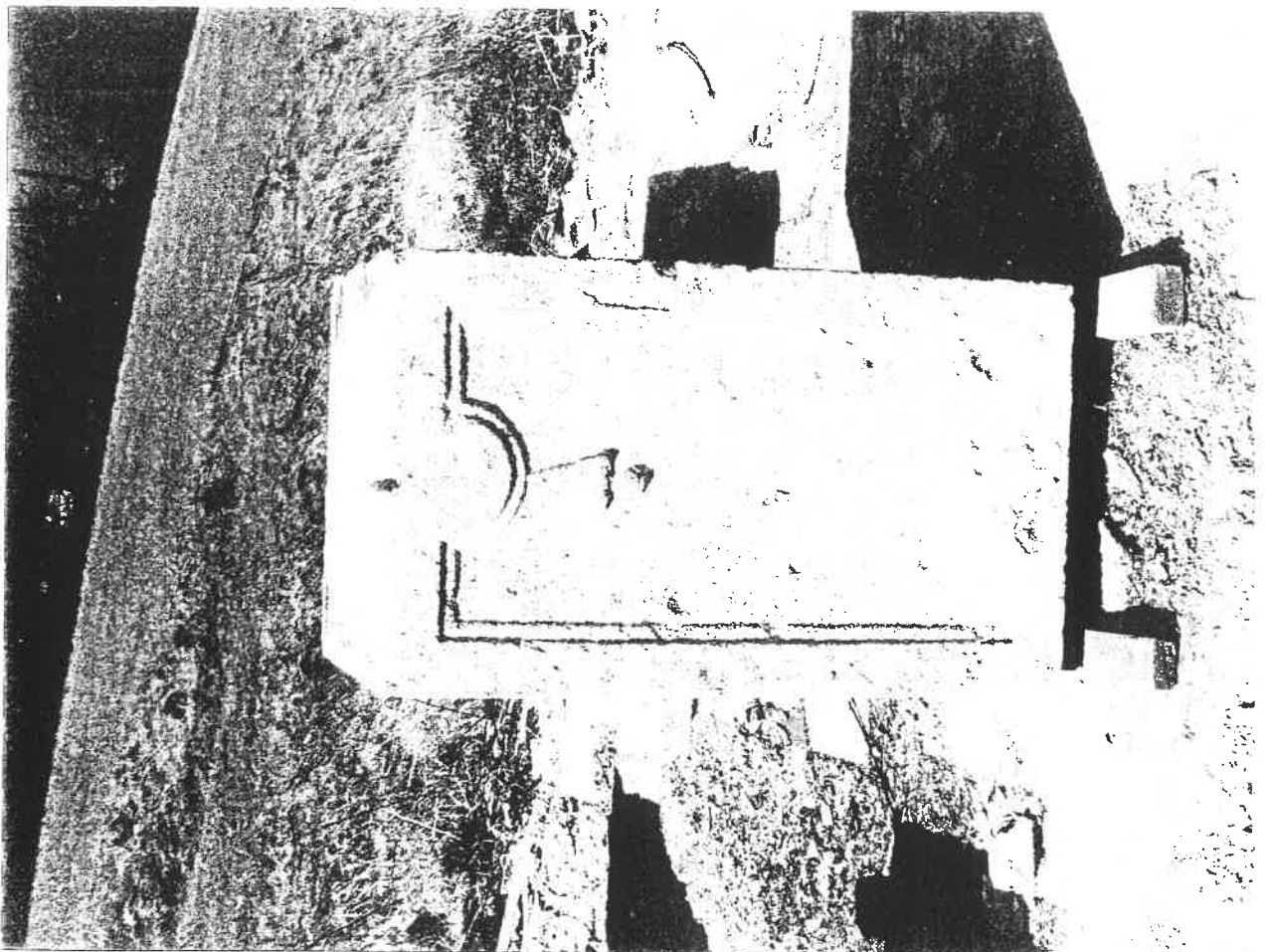
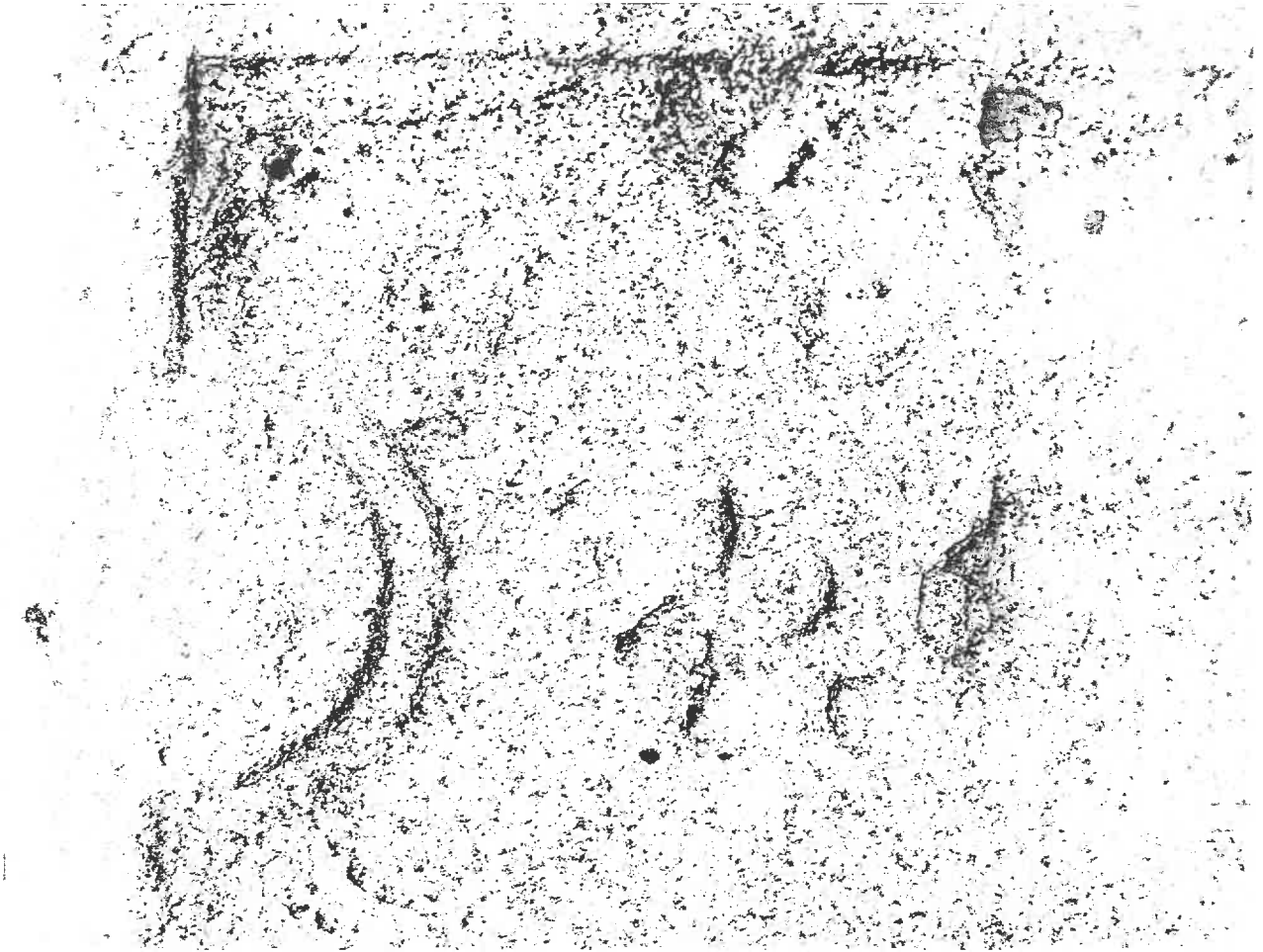
- viditelné navětrání nápisu a vavřínového věnce ve spodní části konkávního těla podstavce
- lokální poškození profilu soklíku





Stav nápisu po očištění .

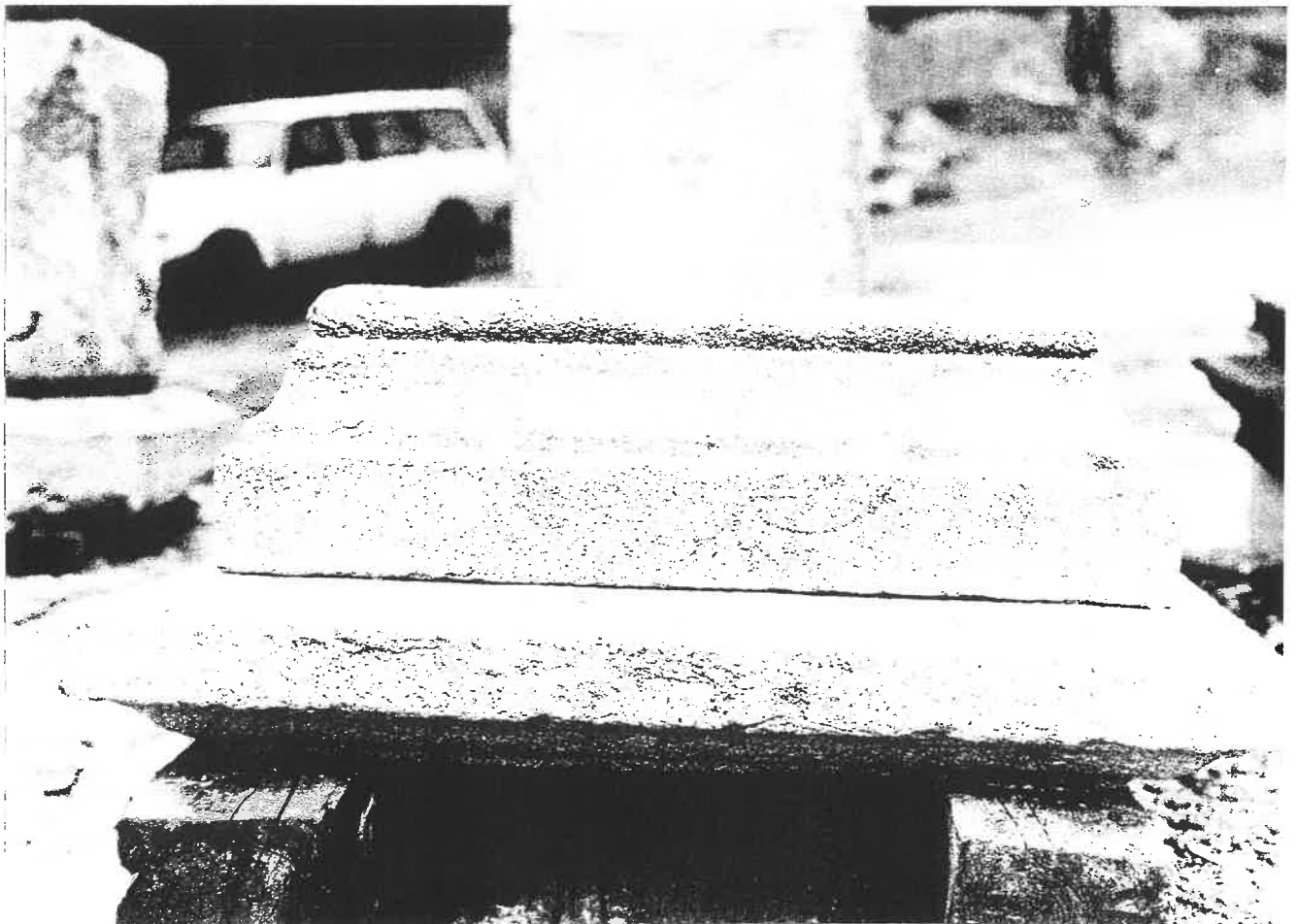
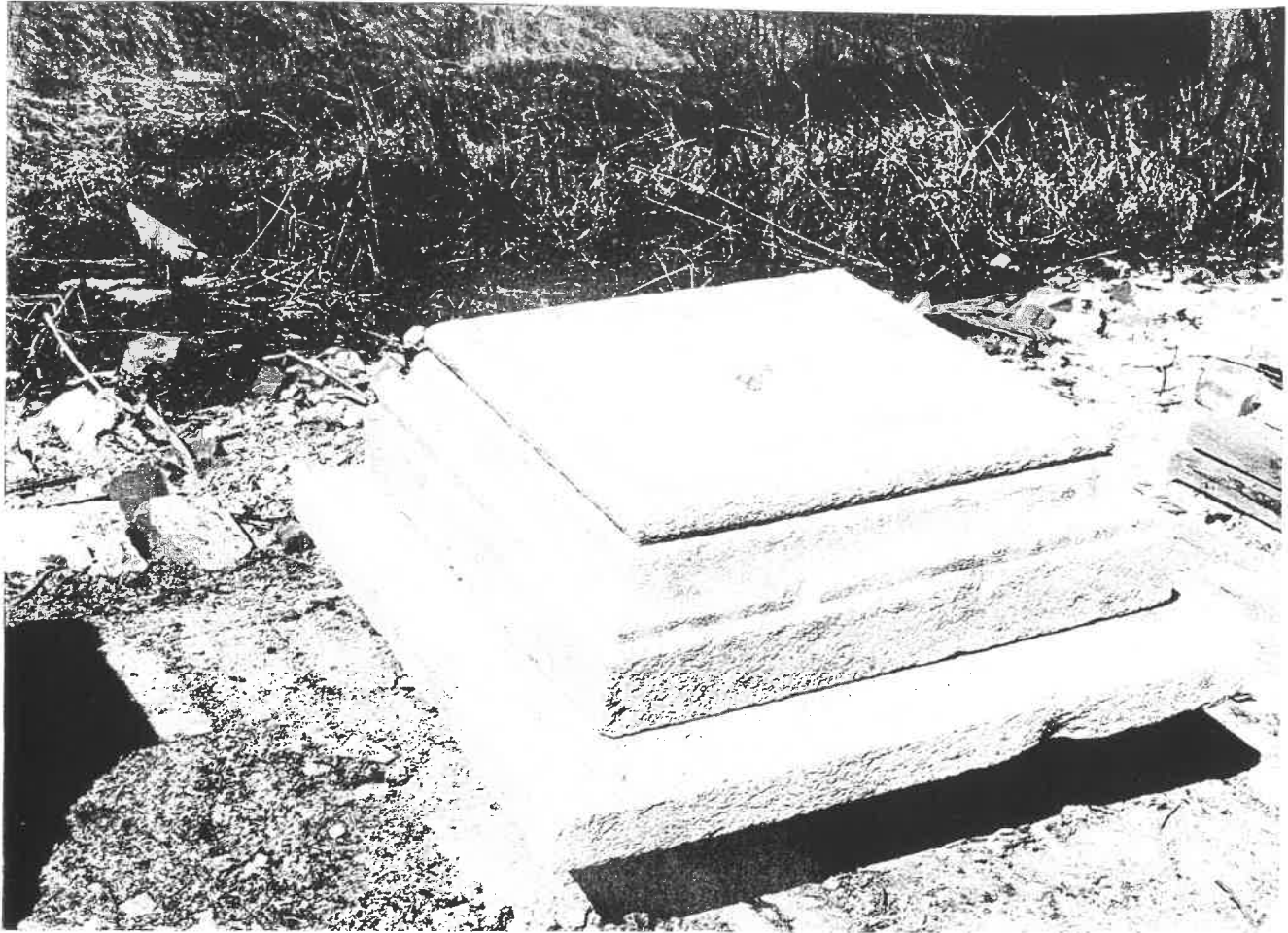
Torzo písmen je vybarveno z důvodů zvýraznění pro fotodokumentaci a překreslení na pauzák při rekonstrukci nápisu tužkou .



Žulový podstavec - část " Tělo soklu "

Celkový pohled zachycuje rozsah drobných poškození .

V detailu je zachyceno poškození podvěšené kapky a pravděpodobně četná mechanická poškození ploch.



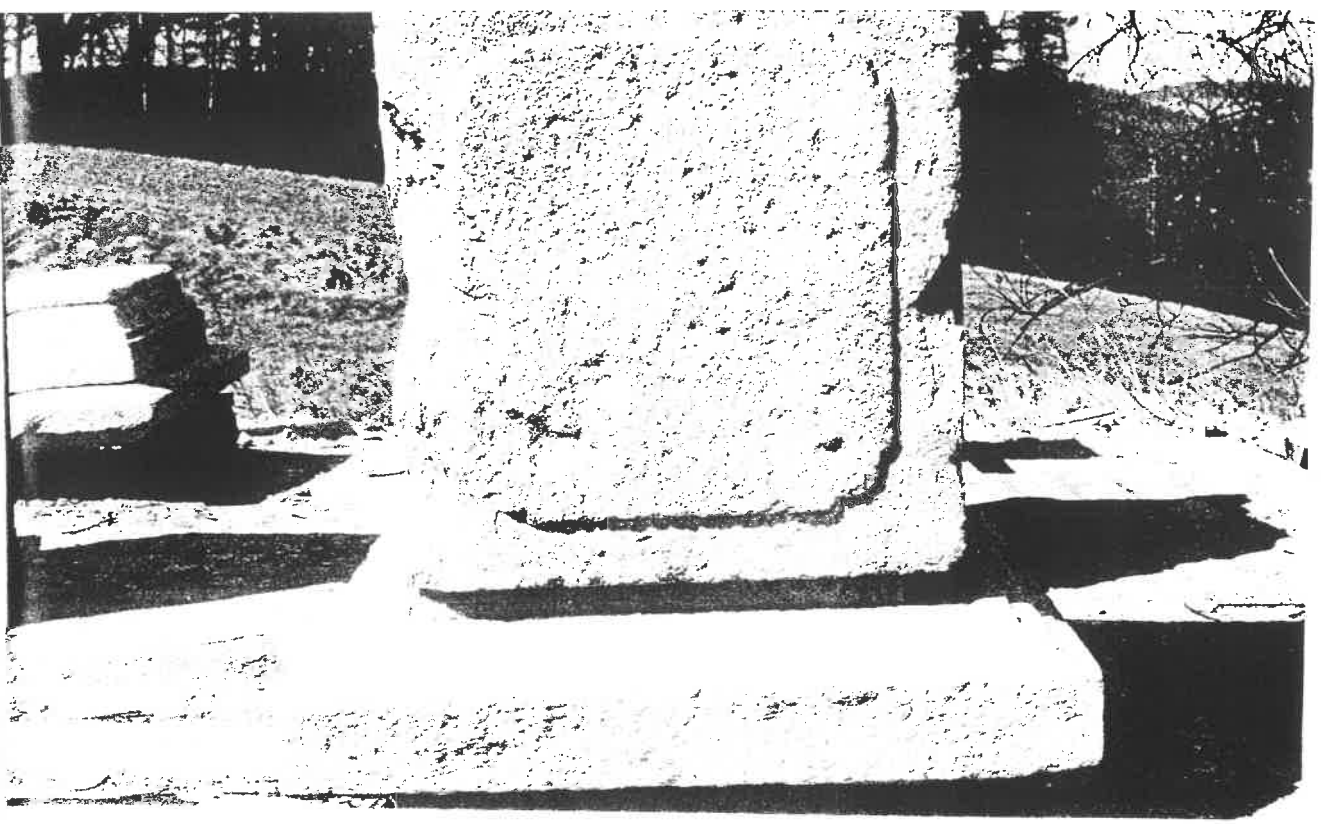
Žulový podstavec - část pata soklu  
římsa

- stav materiálu : je poměrně málo navětralý, poškození jsou méně četná a jen malého rozsahu

Žulový podstavec - část sokl  
podstavec pod soklem

Materiál soklu je značně zvětralý, poškození velkého rozsahu .

- před nanesením povrchové vrstvy umělé žuly bude nutno provést vyjádření a penetraci zatékající pryskyřicí CHS





## V á z a

Váza se skládá ze dvou dílů: těla a stopky, na kterém se v horní části opakuje motiv

Váza byla roztržena korodujícím čepem na tři části. Tyto byly vzájemně propojeny třemi dvojicemi hliníkových čepů a slepeny. U stopky, která byla roztržena rovněž na tři díly chybí horní část profilové sukénky.

Torzo stopky bylo slepeno, ale navrhuje, aby nebylo znovu použito. Bude předáno do muzea ve Velké Bíteši.

Pro vysekání kopie druhé vázy bude použit zrestaurovaný prvek těla první rozpraskané vázy.

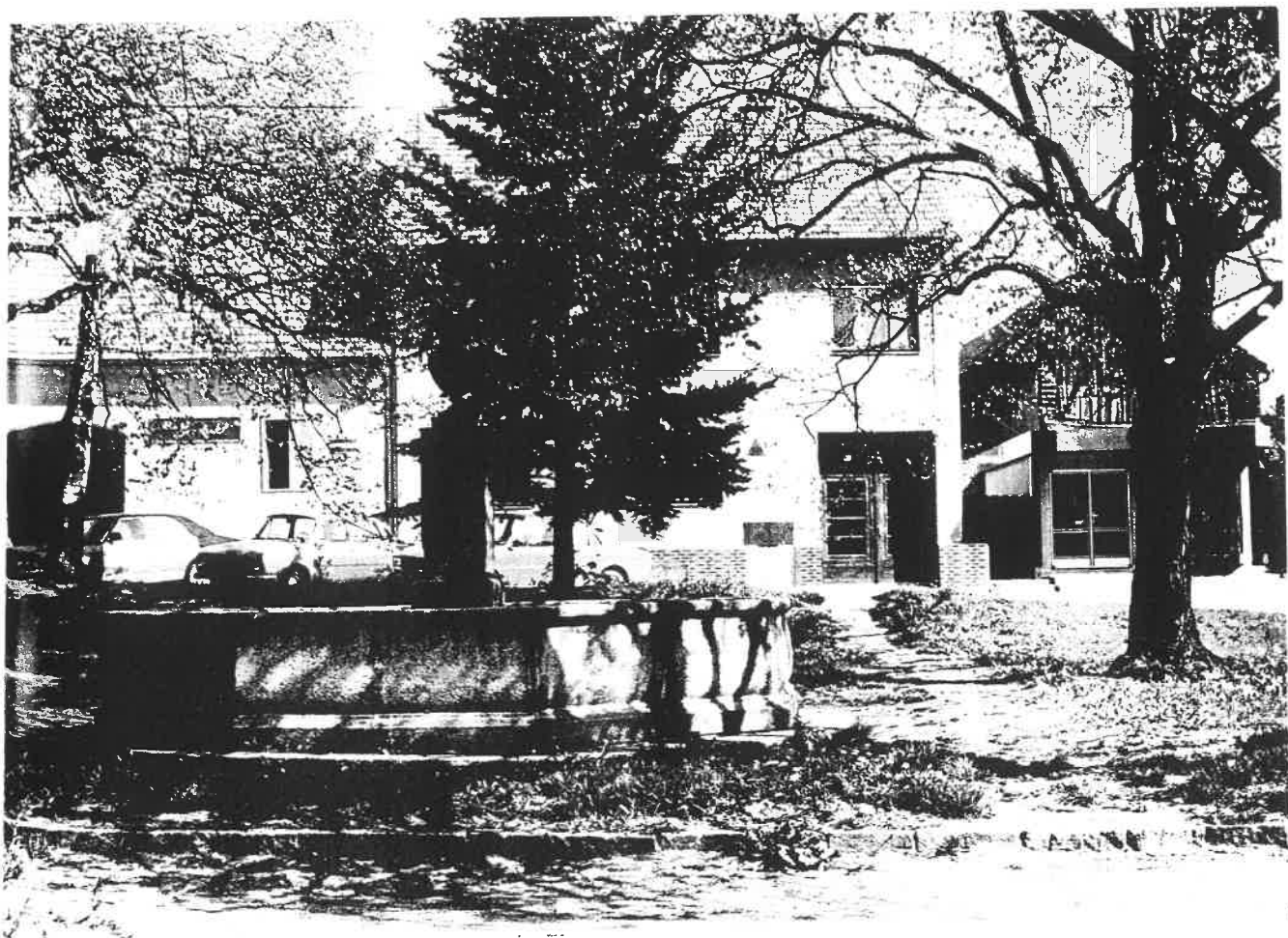
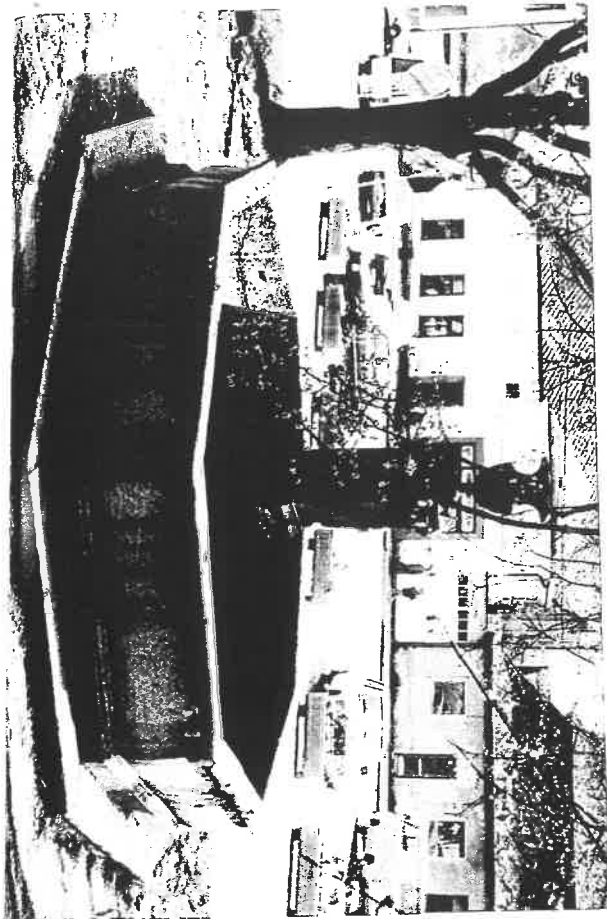
Obě stopky budou vyrobeny nové dle nákresu původního tvaru, který již nebyl původní, ale v minimálním torzu z betonu. Je viditelný na fotodokumentaci před demontáží.

Ucelený pohled na jednu z kašen před započítím restauračních prací.

Na snímku vázy je vidět stav před demontáží.

- tělo vázy prasklé na tři části, nad ornamentem je staženo měděným drátem

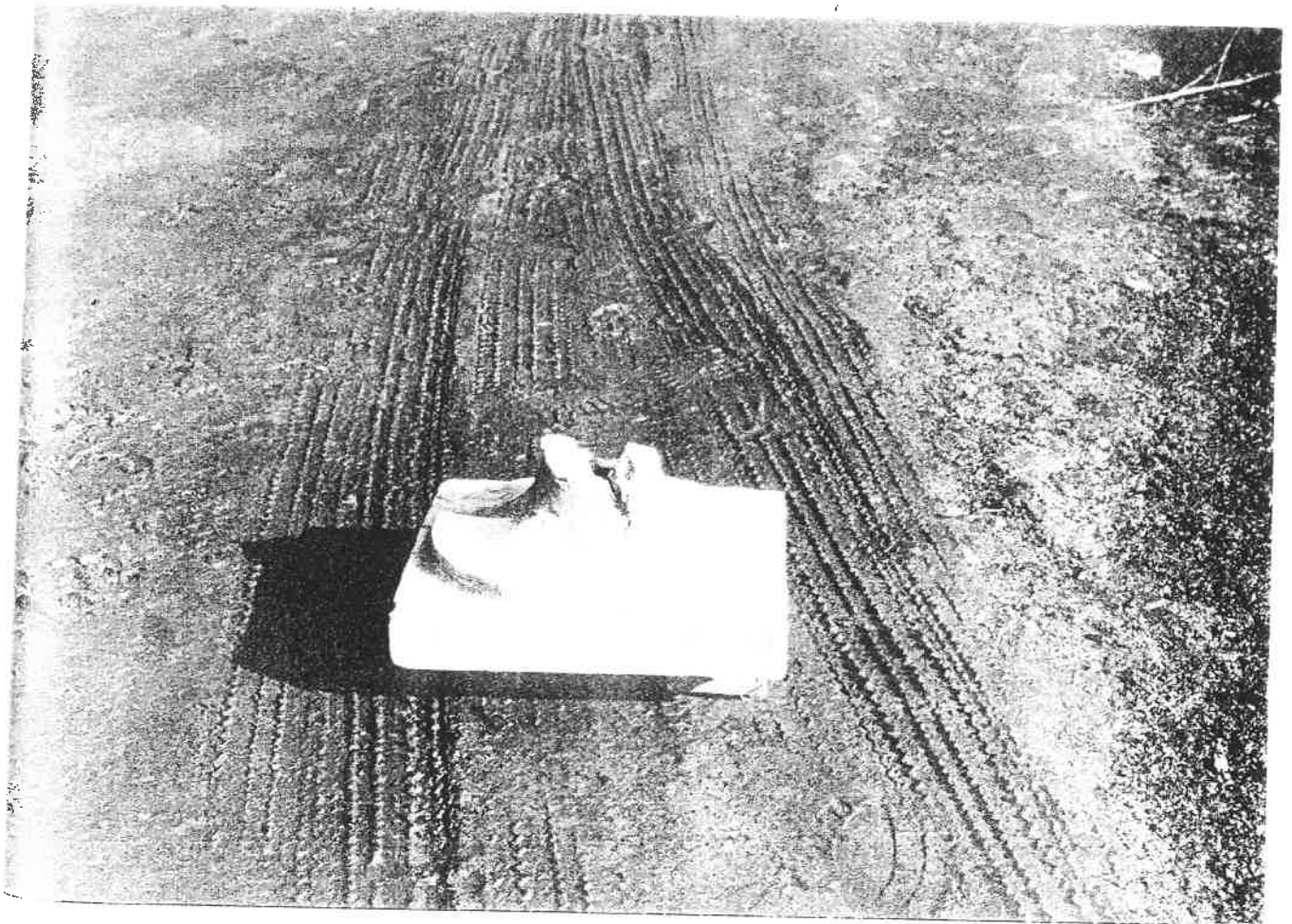
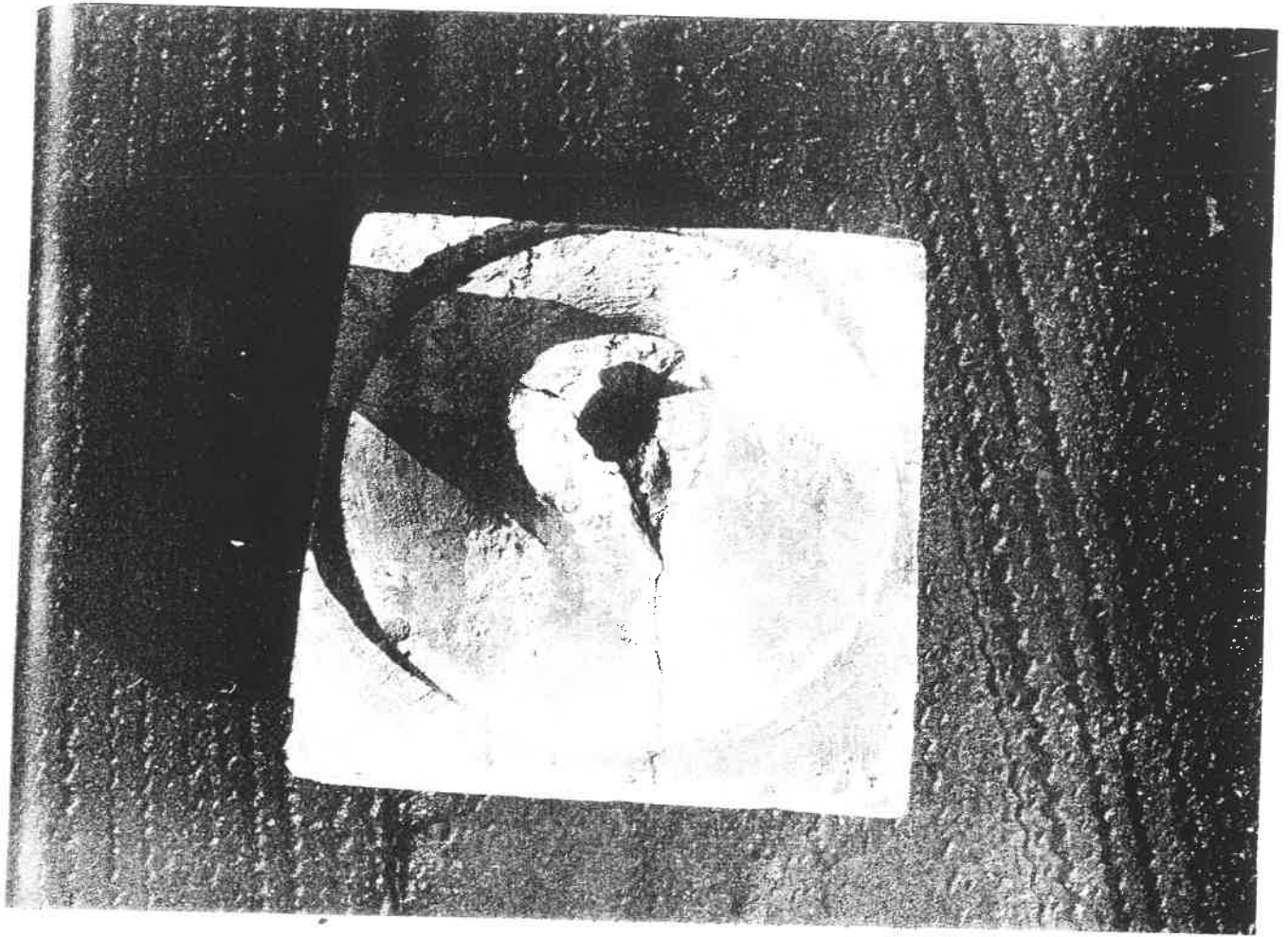
- stopka vázy je v torzálním stavu z větší části domodelovaná z betonu  
lze však z tohoto provést rekonstrukci původního stavu .



Stopka vázy slepená pryskyřicí CHS ze tří částí .

Tento prvek nebude již využit z důvodů značného namáhání vahou těla vázy, budou vyrobeny dva nové kusy dle výkresové dokumentace.

- slepený prvek může být předán muzeu
- původní čep byl kulatý, značně zkorodovaný a zapříčinil roztržení vázy a stopky
- nový čep bude nerezový, čtyřhranný



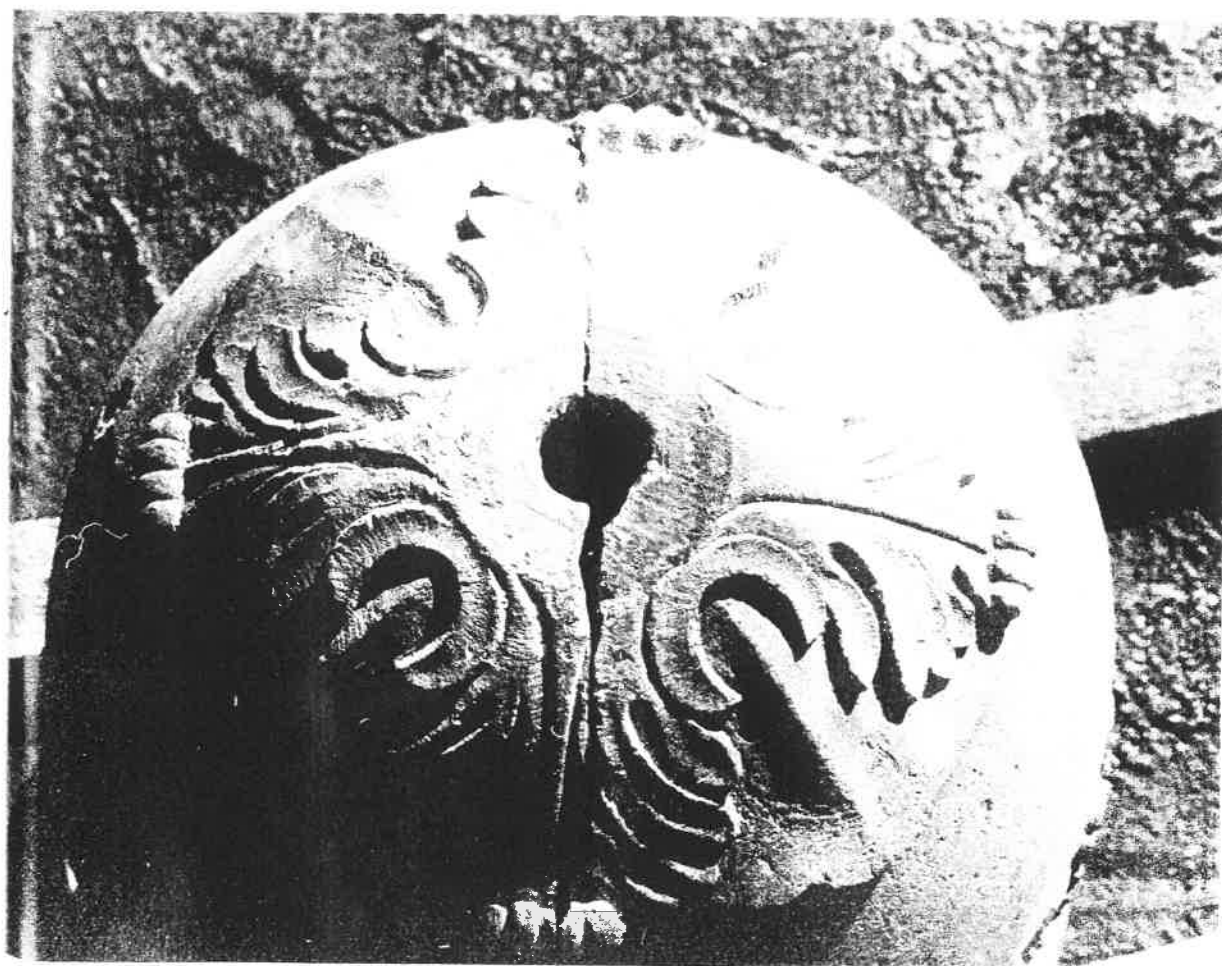
Pohled na již slepenou vázu ze tří částí .

- zkorodovaný čep byl odstraněn
- jednotlivé kusy jsou vzájemně propojeny třemi dvojicemi hliníkových čepů
- praskliny budou zaretušovány v umělém pískovci / Keim /



A

-

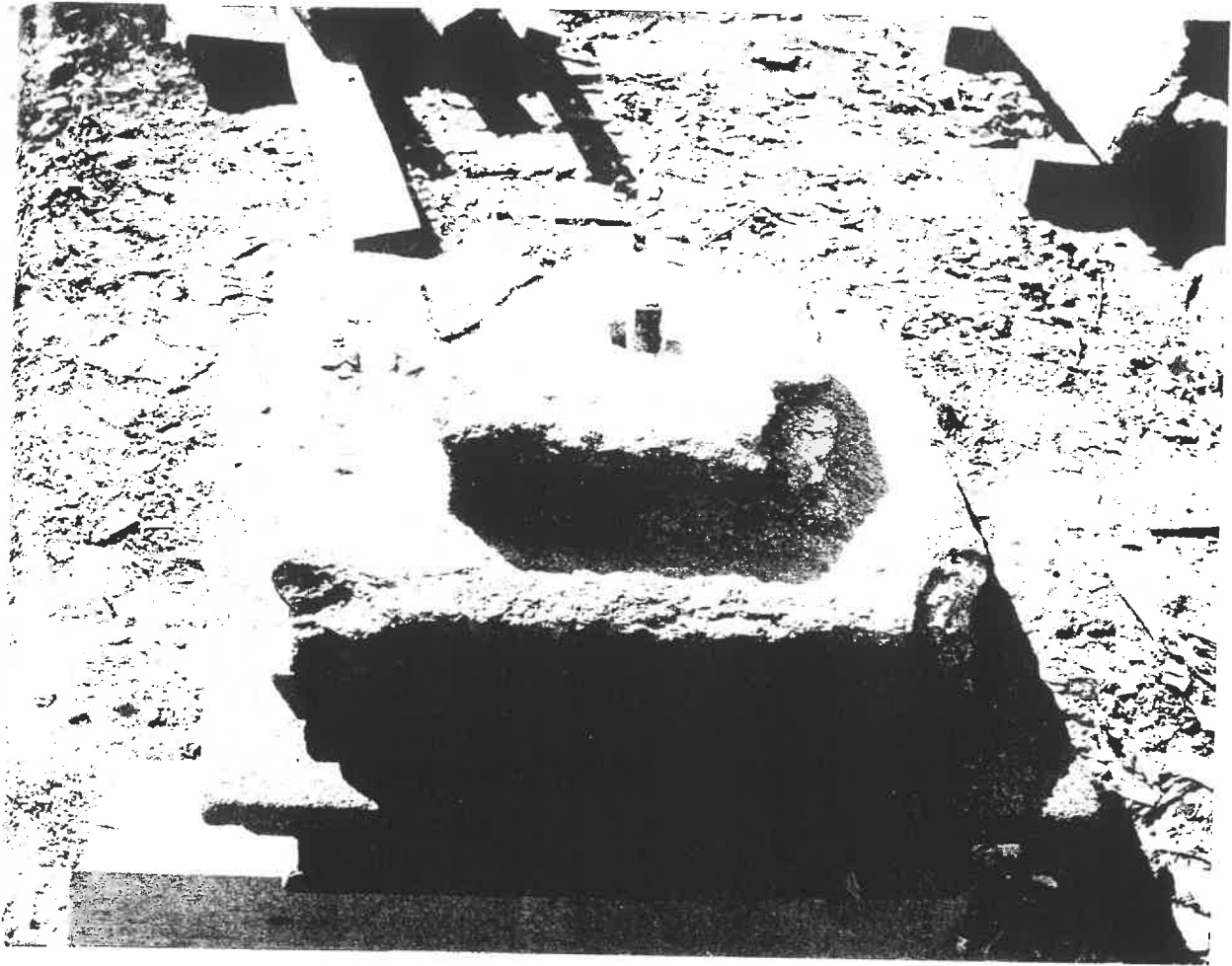


2

Na snímku je podstavec vázy a římsa středověkého pilíře druhé kašny. U této kašny váza chybí a bude zhotovena nová kopie podle zrestaurované původní, která poslouží jako model.

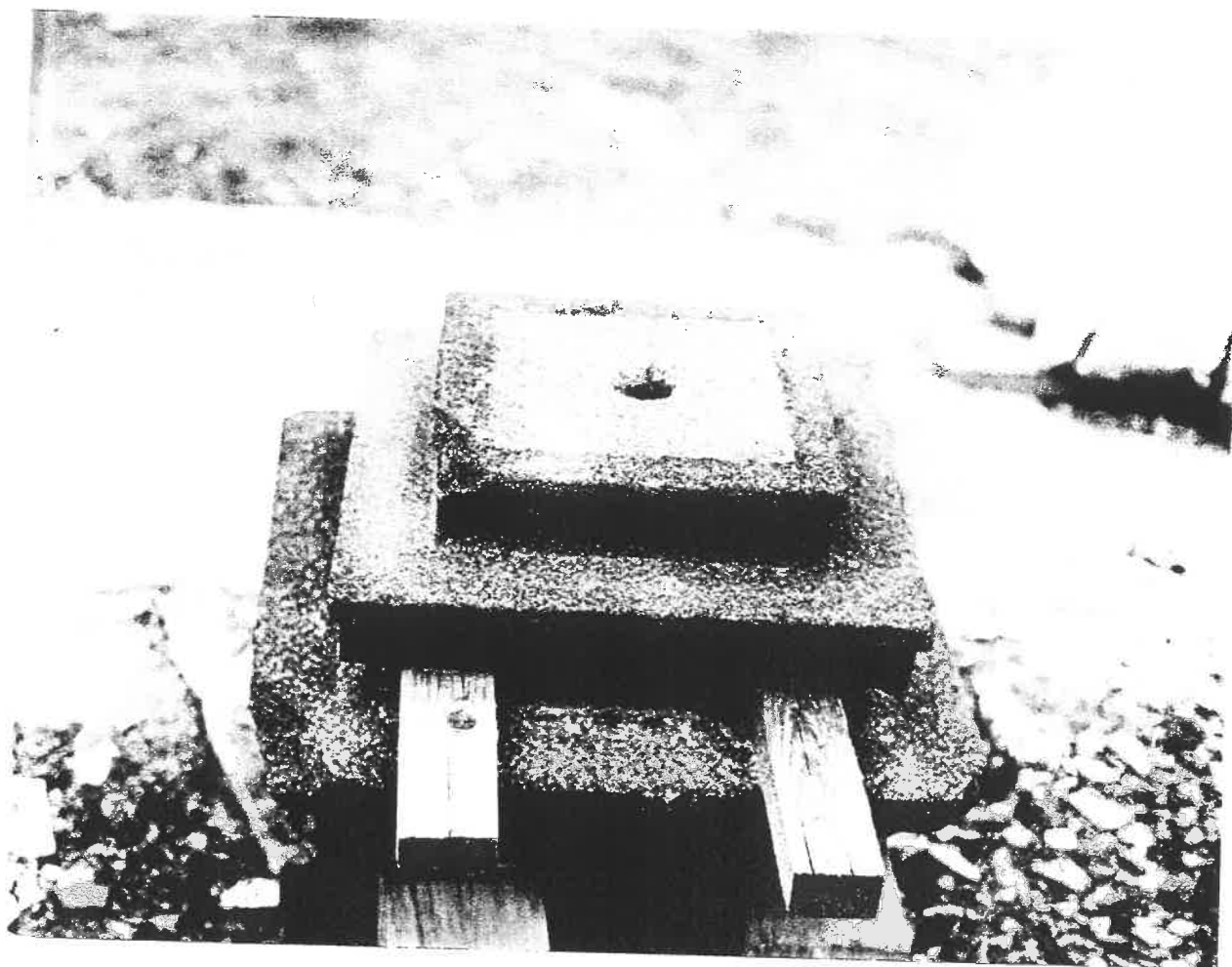
- materiál podstavce je světlá hrubozrnná žula
- poškození značného rozsahu bude doplněno v umělé žule tak, aby se složením a strukturou přiblížilo původnímu materiálu
- římsa středového pilíře je z tmavé středně zrnité žuly bez větších defektů





Na obou snímcích je zachycen žulový podstavec vázy a římsa středového pilíře kašny.

- materiál je tmavá středně zrnitá žula
- na obou prvcích jsou uraženy rohy, materiál není poškozen povětrnostními vlivy
- chybějící části a zlomky budou domodelovány v umělé žule, poměr světlých a tmavých zrn bude opraven tak, aby se nové vysprávky přiblížily původnímu materiálu



## R e k o n s t r u k c e   p í s m a

Dle dokumentace získané z archivu městského muzea ve Velké Bíteši byl nápis zrekonstruován do této podoby.

Na původním pískovcovém dříku byl nápis napuštěn a zvýrazněn torzálně tužkou. / doloženo fotodokumentem / .

Podle těchto znaků bylo vyčteno rozmístění řádků a dělení slov.

Doporučujeme písmo podtónovat a zvýraznit chronogram hnědou a červenou barvou nebo vyzlatit. Nesouhlasí natočení nápisové plochy s čelním pohledem figury. Vzhledem k rozsahu poškození nápisu doporučujeme plochu minimálně opravit a nový nápis zvýraznit vysekáním, protože jsme přesvědčeni, že než písmo z 90 % doplňovat je lepší je již nezachovávat.



Chronogram na zadní straně podstavce  
sochy sv. Jana Nepomuckého:

IN SANCTITATE TVA PRAESTA  
A DEO AVXILIVM  
EXISTENTIBVS ET  
FVTVRIS BITESENSIBVS

Povýšená písmena vyjadřují latinské číslice,  
jichž součet dává letopočet postavení sochy,  
t.j. 1714 / velké V je U/

|          |      |
|----------|------|
| M        | 1000 |
| D        | 500  |
| C        | 100  |
| L        | 50   |
| XX       | 20   |
| VVVVVV   | 35   |
| IIIIIIII | 9    |

Volně v překladu: "Ve svatosti své povznesené k Bohu,  
přimluv se za současné i budoucí Bítešany".

MĚSTSKÝ ARCHIV  
VELKÁ BITEŠ

